

**ממצאי סקר מקדים בקרב מדריכות כלה ובלניות  
למיזם "בניית הדרכה מותאמת לנשים עם  
מוגבלות שכלית התפתחותית או נשים עם  
מוגבלות קוגניטיבית  
העומדות לקראת נישואין"**

**מוגש ע"י 'מכלול', יחידת הערכה ומחקר  
קרן שלם**



**חוקרת ראשית: ד"ר עדי לוי-ורד  
עוזרת מחקר: אילה ליאור**

**שותפות לביצוע הסקר:**

- חגית בוכריס, מנהלת תחום תוכניות ייחודיות, השרות להערכה והכרה, אגף להערכה, הכרה ותכניות, מינהל מוגבלויות, משרד הרווחה והביטחון החברתי.
- סבטלנה רייז צוויג, מנהלת תחום מעבר ושילוב בקהילה, שירות דיור בקהילה, אגף בכיר דיור, מינהל המוגבלויות, משרד הרווחה והביטחון החברתי.
- דקלה פדידה, מנהלת תחום למידה ארגונית וממונה על חופש המידע, המשרד לשירותי דת.
- ד"ר נעמי גרומט, מנכ"לית עמותת עדן.
- רותי פין, יועצת הלכה ומדריכת כלות.
- שרון גנות, מנהלת ידע ומחקה, קרן שלם.

**ספטמבר 2024**

## תוכן עניינים

2	ממצאי הסקר .....
2	1. הקדמה .....
2	2. משתני הרקע של המשיבות .....
2	א. השתייכותן של המשיבות מבחינת התפקיד/מקצוע .....
3	ב. היישובים בהם עובדות המשיבות .....
4	ג. המגזרים להם המשיבות נותנות שירות .....
4	ד. המסגרות/גופים אליהם משתייכות המשיבות .....
4	ה. מתן שירות לפני/אחרי הרישום לנישואין .....
5	3. ממצאים עיקריים: .....
5	א. קבלת הנחיות להדרכת נשים עם מגבלה קוגניטיבית .....
5	ב. הערכת מידת ההבנה של מקבלות ההדרכה ותחומי הקושי המרכזיים .....
7	ג. אופן ההתמודדות של המדריכות/בלניות עם הסיטואציה .....
12	4. סיכום והמלצות של המשיבות .....
16	מצגת להצגת עיקרי הממצאים .....
23	מסקנות, תובנות והמלצות .....
24	נספחים .....
24	נספח 1 - שאלון הסקר .....

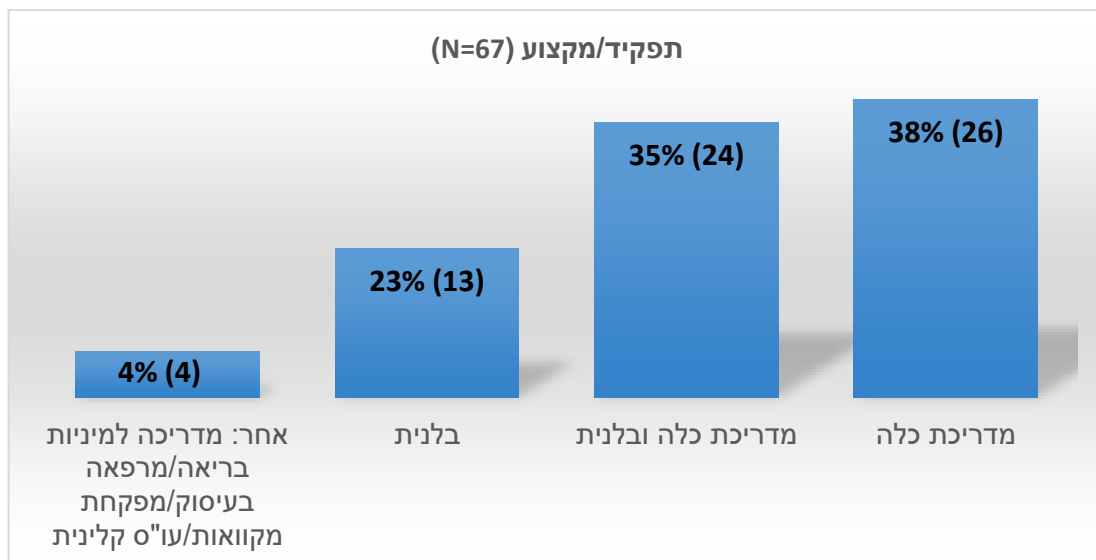
## ממצאי הסקר

### 1. הקדמה

מטרתו של הסקר הנוכחי לתאר תמונת מצב, ולהוות תשתית ידע לבניית תכנית הדרכה מותאמת (כולל פיתוח כלי עזר) עבור נשים עם מוגבלות שכלית או קוגניטיבית העומדות לקראת נישואין. שאלון הסקר, המופיע בנספח 1, נבנה על ידי יחידת 'מכלול' (של קרן שלם) בשיתוף וועדת ההיגוי של המיזם. השאלון אשר נבנה על פלטפורמת Google forms נשלח באמצעות ווטסאפ ומיילים למדריכות כלה ובלניות, בחודש יוני 2024, על ידי נציגות מהמשרד לשירותי דת ועמותת עדן. הנתונים (הכמותיים והאיכותניים) שהתקבלו באופן ממוחשב, על בסיס **71 המשיבות על הסקר**, עובדו ונתחו על ידי יחידת 'מכלול' ומוצגים במסמך זה.

### 2. משתני הרקע של המשיבות

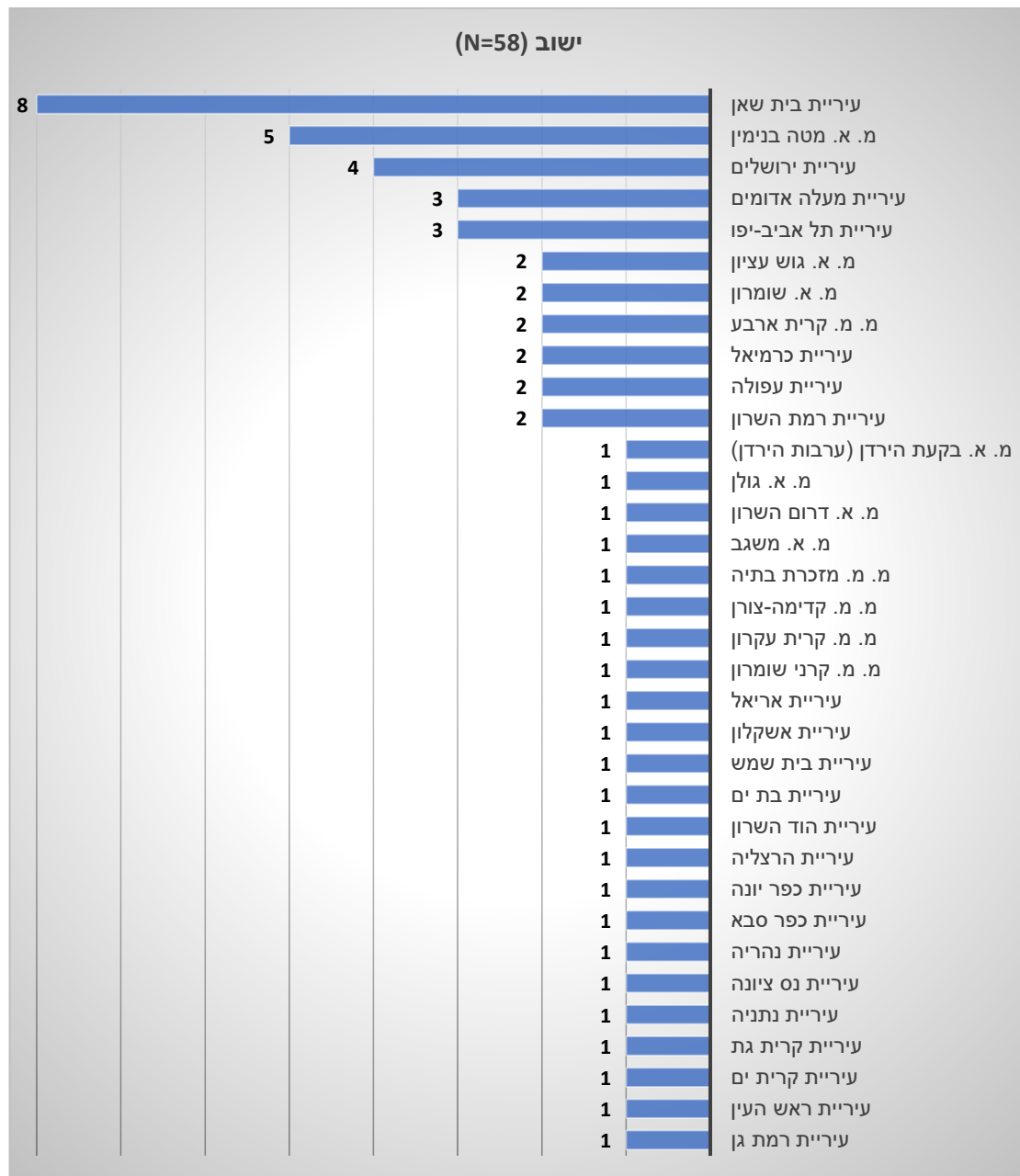
#### א. השתייכותן של המשיבות מבחינת התפקיד/מקצוע



מתוך 67 המשיבות על שאלה זו, ניתן לראות כי 38% (26 משיבות) הינן מדריכות כלה, 35% (24 משיבות) הינן גם מדריכות כלה וגם בלניות, 23% (13 משיבות) הינן בלניות בלבד, ו-4% (4 משיבות) עוסקות במקצועות אחרים הקשורים למיניות בריאה (ריפוי בעיסוק, פיקוח על מקוואות, ועו"ס קלינית).

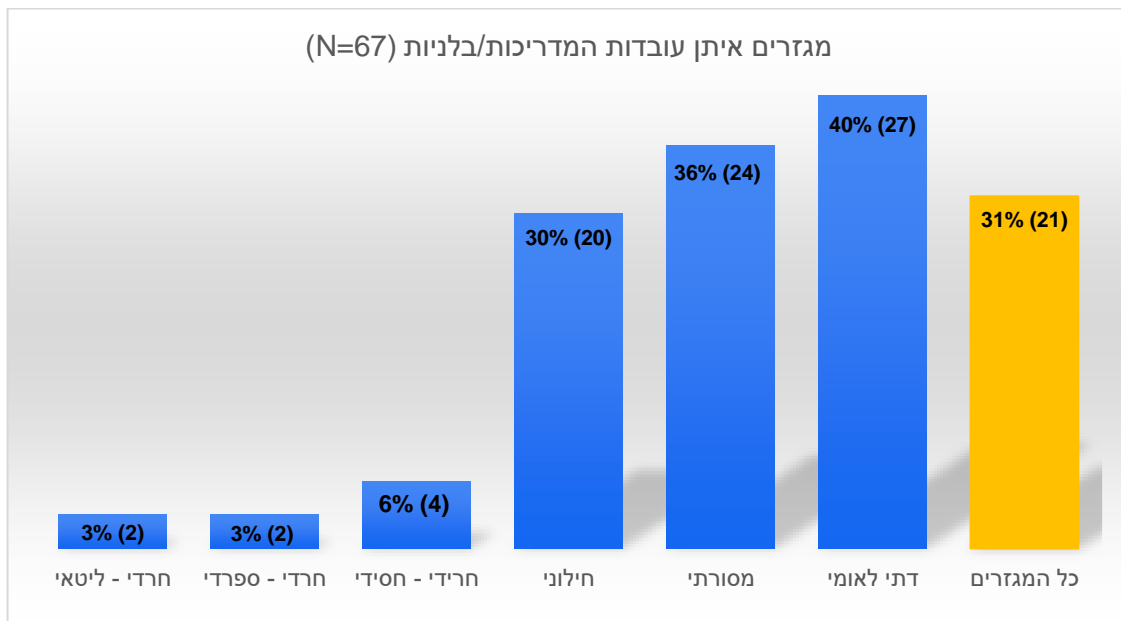
**ב. היישובים בהם עובדות המשיבות**

להלן שכיחות המשיבות לפי הרשויות בהן הן נותנות שירות. המספר שרשום ליד כל רשות מצביע על מספר המשיבות שהשיבו מאותה הרשות. כפי שניתן לראות, קיימת פריסה רחבה ומגוונת של הרשויות בהן נותנות המשיבות שירות, הכוללת אזורים גאוגרפיים שונים בארץ, סוגי רשויות שונות (עירויות, מ.א., מ.מ.), ומגזרים שונים בחברה היהודית (רשויות חילוניות, רשויות חרדיות ורשויות משולבות).



### ג. המגזרים להם המשיבות נותנות שירות

להלן תרשים המציג את תשובותיהן של המשיבות לשאלה "עם איזה מגזר את עובדת במרבית הזמן?". למשיבות ניתנה האפשרות לסמן יותר מתשובה אחת, ולכן שכיחות המענים המצטברת גדולה ממספר המשיבות. ניתן לראות כי קיימת שונות מבחינת המגזרים והזרמים, אם כי מרבית המשיבות נותנות שירות למגזר החילוני, המסורתי והדתי-לאומי. עם זאת, מאחר וכשליש ציינו כי הן עובדות עם כל המגזרים אזי לא ניתן להסיק לגבי השכיחות של מתן שירות לזרמים החרדיים.



### ד. המסגרות/גופים אליהם משתייכות המשיבות

במסגרת שאלות הרקע, נשאלו המשיבות "באיזו מסגרת את נותנת את השירות?". מאחר וניתנה להן האפשרות לסמן יותר מתשובה אחת, שכיחות המענים המצטברת גדולה ממספר המשיבות. מתוך 67 שהשיבו על שאלה זו, כ- 66% (44 משיבות) דיווחו על מתן שירות במסגרת מועצה דתית, וכ- 42% (28 משיבות) דיווחו על מתן שירות במסגרת עמותה פרטית. מכאן כי 5 משיבות נותנות שירות גם במסגרת מועצה דתית וגם במסגרת עמותה פרטית.

### ה. מתן שירות לפני/אחרי הרישום לנישואין

כמו כן, התבקשו המשיבות לענות על השאלה "האם הנשים שמגיעות אליך כבר נרשמו לנישואין (או שהן מגיעות לפני שנרשמו)?" מתוך 66 המשיבות על שאלה זו, 64% (42 משיבות) דיווחו כי כל הנשים שהגיעו להדרכה נרשמו קודם לכן לנישואין, 27% (18 משיבות) דיווחו כי יש כאלה שמגיעות אליהן להדרכה גם לפני שנרשמו לנישואין, ו-9% (6 משיבות) סימנו כי הן אינן יודעות את סטטוס הרישום לנישואין של הנשים שהגיעו אליהן להדרכה.

### 3. ממצאים עיקריים:

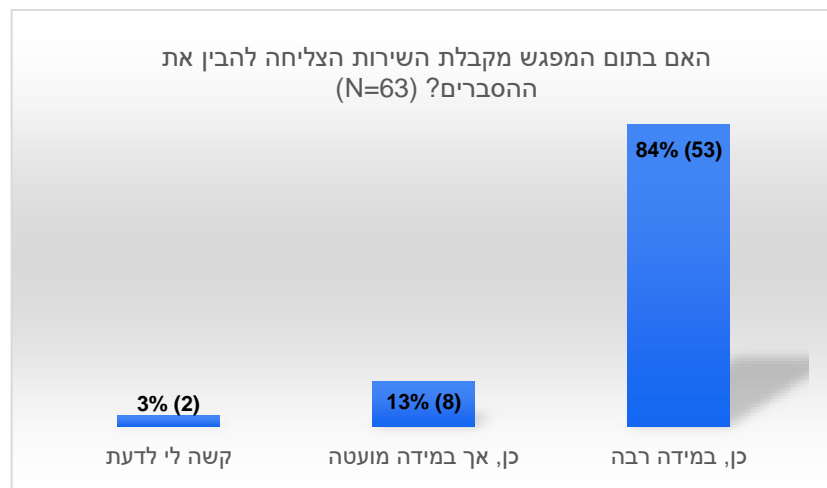
#### א. קבלת הנחיות להדרכת נשים עם מגבלה קוגניטיבית

המשתתפות בסקר נשאלו האם קיבלו בעבר הדרכה כלשהי לגבי אופן התאמת ההדרכה שלהן לנשים עם קושי משמעותי בהבנה?

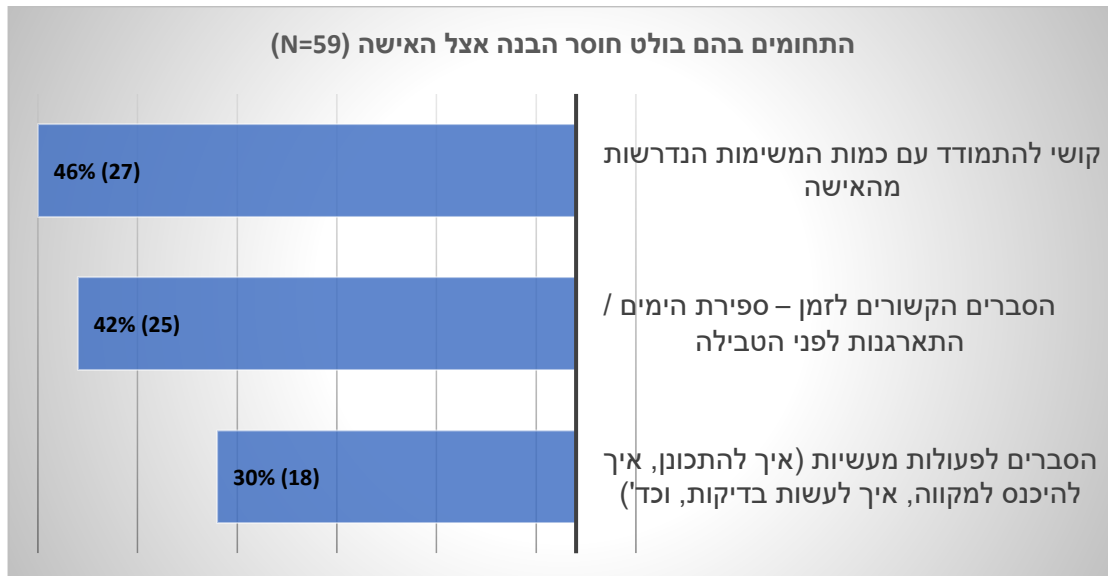
נמצא כי 76% (50 מדריכות/בלניות) לא קיבלו הדרכה כלשהי.

#### ב. הערכת מידת ההבנה של מקבלות ההדרכה ותחומי הקושי המרכזיים

משתתפות הסקר נשאלו מספר שאלות לגבי הסיטואציה של הדרכת נשים עם קושי בהבנה. ראשית, כשנשאלו המדריכות/בלניות, האם בסוף המפגש עם האישה (בתום ההדרכה/ביקור במקווה) הן מרגישות שהאישה הצליחה להבין את מה שהסבירו לה, 84% (53 מהמשיבות) ענו שהבינו במידה רבה.

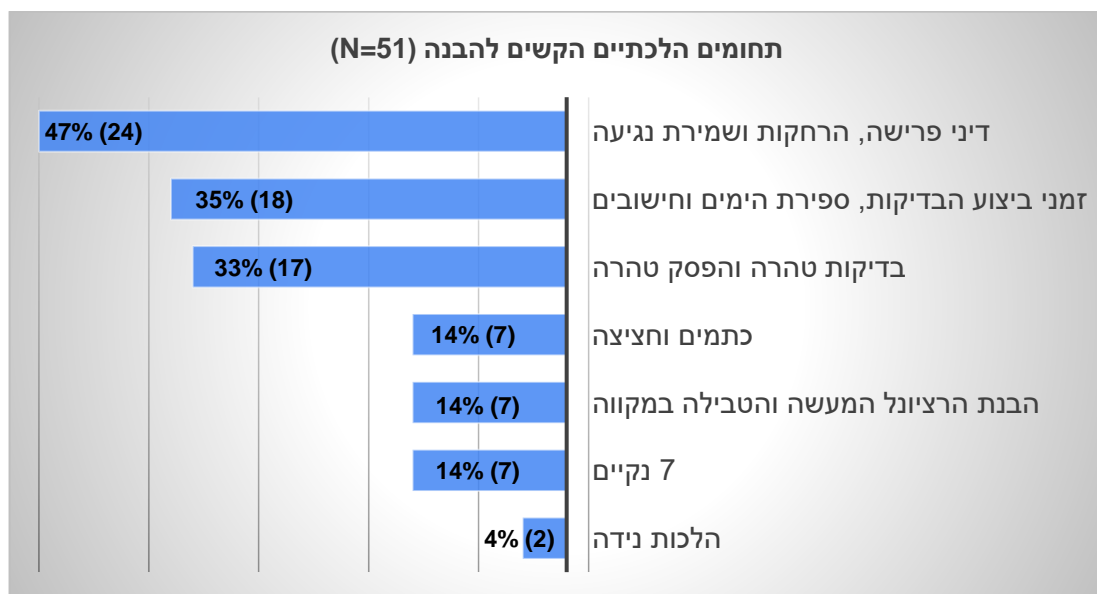


שנית, כאשר התבקשו המדריכות/בלניות לבחור באילו תחומים הן חשו אצל האישה קושי משמעותי יותר בהבנה (תוך אפשרות לבחור מספר סיבות), נמצאה שכיחות דומה יחסית בשלוש האפשרויות שניתנו להן, כאשר 46% (27 משיבות) ציינו את הקושי להתמודד עם כמות המשימות הנדרשות מהן כנשים, 42% (25 משיבות) ציינו קושי בהבנת הסברים הקשורים לזמן (ספירת ימים/התארגנות לפני הטבילה), ו-30% (18 משיבות) ציינו קושי בהסברים לפעולות מעשיות (איך להתכונן, איך להיכנס למקווה, איך לעשות בדיקות, וכד'). הממצאים מוצגים בתרשים הבא:



\* בשאלה זו ניתנה למשיבות האפשרות לבחור יותר מתשובה אחת, ולכן הנתונים המצטברים עולים על מספר המשיבות הכולל.

**שאלה דומה**, עסקה בתחומים ההלכתיים (הקשורים לטבילה במקווה או קיום הלכות נידה) אשר המדריכות/בלניות חשות כקשים יותר להבנה עבור הנשים. בפני המשיבות הוצגו 7 תחומים הלכתיים והן התבקשו לסמן את כל התחומים בהן לתחושתן קיים קושי בהבנתן של הנשים (השכיחות המצטברת גבוהה ממספר המשיבות).

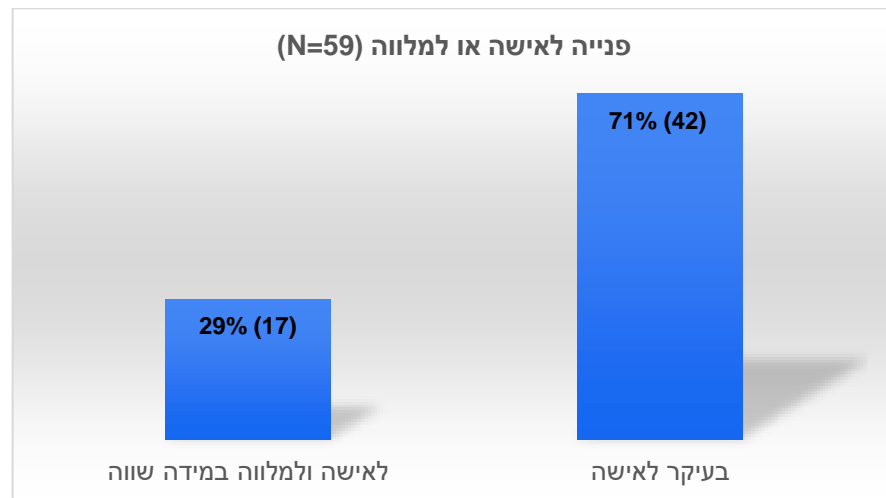


ניתן לראות בתרשים מעלה, כי השיבו על שאלה זו 51 מדריכות/בלניות, אשר סימנו 82 תשובות (שכן חלקן סימן יותר מתשובה אחת). מתוך הממצאים נראה כי התחום הקשה ביותר להבנה הוא "דיני פרישה, הרחקות ושמירת

נגיעה", אותו סימנו 47% מהמשיבות (שכיחות 24), ולאחריו "זמני ביצוע הבדיקות, ספירת הימים וחישובים" אותו סימנו 35% מהמשיבות (שכיחות 18), ו"בדיקות טהרה והפסק טהרה" אותו סימנו 33% מהמשיבות (שכיחות 17). התחומים עם שכיחות נמוכה יותר של 14% (7 משיבות) הם: "כתמים וחציצה", "הבנת רציונל המעשה והטבילה במקווה", ו-"7 נקיים". התחום של "הלכות נידה" סומן רק על ידי שתי משיבות.

### ג. אופן ההתמודדות של המדריכות/בלניות עם הסיטואציה

השאלות הנוגעות להיבט זה עסקו במושג הפנייה/הדרכה, בתיאור אופן ההתמודדות במצבים אלו, וברגשות/מחשבות של המדריכות/בלניות בהתמודדותן עם הסיטואציה. להלן נציג את הממצאים שהתקבלו בהקשר זה. ראשית, נשאלו המדריכות/בלניות, למי הן פונות כאשר מגיעה אליהן אישה עם קשיים בהבנה, כאשר יש עימה מלווה/אפוטרופוס – האם הן פונות בעת ההדרכה בעיקר לאישה, או בעיקר למלווה? בהתאם לתרשים המוצג מטה, ניתן לראות כי 71% (42 מהמשיבות) ענו כי הן פונות בעיקר לאישה, 29% (17 מהמשיבות) ענו כי הן פונות לאישה ולמלווה במידה שווה, וכן אף אחת מהמשיבות לא השיבה כי היא פונה בעיקר למלווה.



שנית, נשאלו המדריכות/בלניות את השאלה הפתוחה הבאה: "מה את עושה כאשר את נתקלת במצב בו את חשה כי האישה איננה מבינה את מה שאת אומרת ומסבירה?". תשובותיהן של 60 המשיבות שענו על שאלה זו נותחו באופן איכותני על ידי קיבוץ תשובות דומות לקטגוריות בעלות משמעות. הניתוח חושף את הדרכים העיקריות בהן המדריכות/בלניות מתמודדות במצבים בהם חשו כי האישה אינה מבינה את ההסברים:

א. שימוש בפרקטיקה של חזרה על ההסבר ושימוש במגוון אמצעי המחשה כדי להבטיח שהאישה מבינה את ההסברים. הן חוזרות לאט ובאופן מזוקק על החומר, לעיתים חוזרות מספר פעמים עד שההסבר מובן לחלוטין. הן אף משתמשות בציורים, שרטוטים וסיפורים להמחשה כדי להבהיר את הנושאים הנלמדים. לדוגמה, בנושא



ספירת הימים הן מביאות לוח שנה ומבצעות את הספירה יחד עם האישה. המשיבות מספקות גם דוגמאות מעשיות, כמו הדגמה פיזית של הפעולות הנדרשות. (שכיחות הקטגוריה: 41 תשובות)

ב. דאגה לתמיכה רגשית ולהתאמת ההסבר לרמת הבנתה של האישה. הן מתקשרות לאט ובשפה פשוטה, תוך שמירה על נועם וסבלנות, וממשיכות את הקשר גם טלפונית במידת הצורך. הן שואלות שאלות לבדיקת הבנת האישה ומנסות להעלות שאלות פוטנציאליות כדי לספק מענה מקדים. (שכיחות הקטגוריה: 22 תשובות)

ג. בקשת סיוע מהמלווה או פנייה ליועץ חיצוני כדי להבטיח שהאישה תקבל את התמיכה המלאה. בנוסף, הן פונות לרבנים, מדריכות כלה אחרות או גורמים מקצועיים נוספים במקרים של קושי משמעותי, ולעיתים גם נעזרות במשפחת האישה כמו אמא או מלוות נוספות. (שכיחות הקטגוריה: 9 תשובות)

להלן פירוט כלל התשובות של המדריכות/בלניות לאחר החלוקה לקטגוריות (שכיחותה של כל קטגוריה מופיעה בעמודה השמאלית):

<b>קטגוריה ראשונה: חזרה על ההסבר ושימוש באמצעי המחשה מגוונים ודוגמאות מעשיות ציטוטים:</b>	
<b>שכיחות: 41 משיבות</b>	<ul style="list-style-type: none"> <li>• "מסבירה שוב לאט יותר"</li> <li>• "Slow down and DO it over and over"</li> <li>• "אני חוזרת מספר פעמים עד שמבינה"</li> <li>• "שולחת לה את הלימוד הביתה לשנן, מבקשת שתחזור במפגש הבא על הנלמד ומשם מתקדמות, זה משמח אותה שהבינה ואותי שהדברים ברורים"</li> <li>• "אני חוזרת על הדברים או מנסה להדגים לה עם אמצעי המחשה"</li> <li>• "אני חוזרת גם במפגש הבאים על הנלמד"</li> <li>• "אני מדגימה לה באופן מעשי את הפעולה"</li> <li>• "אני מסבירה שונה, נעזרת במרקרים וסימניות וכד"</li> <li>• "חוזרת ומסבירה ע"י שרטוט, ציור, יישום ההלכה למעשה- למשל בעניין הספירה אני מביאה לוח שנה ואנחנו סופרות יחד"</li> <li>• "חוזרת כמה פעמים וכל פגישה מתחילה בחזרה קצרה על הנלמד במפגש הקודם"</li> <li>• "חוזרת מדגימה מתמקדת בפרקטיקה"</li> <li>• "חוזרת על דברי בנחת ובפשטות"</li> <li>• "חוזרת על ההסבר וכותבת במפורט על דף"</li> <li>• "חוזרת על הלימוד מכיוון משמעותי אחר"</li> <li>• "חוזרת שוב ושוב על הפעולות. מראה בדיוק איך"</li> <li>• חוזרת שוב. שואלת אם יש לה שאלות</li> <li>• "לא קרה לי אבל מסבירה שוב"</li> <li>• "לומדות יחד סימנים שיעזרו לזכור. מתרגלות את ספירת הימים. חוזרות על זה כמה פעמים בכל מפגש"</li> <li>• "נותנת לה סיכום קצר כתוב"</li> <li>• "מדברת לאט ומפרטת בשפה פשוטה את הלימוד"</li> <li>• "מדברת עמה לאט ברור רק מה שהכרחי וקל להבנה"</li> <li>• "מזמנת שוב ובצורה מאוד ממוקדת מעבירה לה את הדברים החשובים"</li> <li>• "מחלקת לפרטים קטנים בהדרגה"</li> </ul>

	<ul style="list-style-type: none"> <li>• "מכיוון ששנים חניכתי במשרד החינוך בחינוך המיוחד אני מוצאת דרכים שונות עם הסברים מותאמים לפי הקושי לעיתים חזרתיות לעיתים משהו חזותי וגם נפגשתי עם שני בני הזוג"</li> <li>• "מנסה בכל כוחי להסביר ולהדגים, כאשר יש מבוגר אמה שמלווה, לפעמים נעזרת בדוברת שפה של האישה, מנסה להסביר בדרכים אחרות"</li> <li>• "מנסה להסביר במילים אחרות"</li> <li>• "מנסה להסביר ככל יכולתי"</li> <li>• "מנסה להשתמש בתובנות שמאפשרות לאישה להבין אותי: ציור, הדגמה, דוגמאות מהחיים"</li> <li>• "מנסה שוב. במילים אחרות אם צריך. הדגמה עלי"</li> <li>• "מסבירה בדרכים אחרות וגם מדגימה על עצמי"</li> <li>• "מסבירה ברמה פשוטה יותר, פחות מילים"</li> <li>• "מסבירה שוב לאט יותר מדגימה"</li> <li>• "מסבירה שוב וחוזרת גם בשיעור הבא"</li> <li>• "מסבירה שוב ומדגימה במידת האפשר"</li> <li>• "מסבירה שוב"</li> <li>• "מסבירה שנית, מספרת סיפור להמחשה"</li> <li>• "מסבירה שוב ושוב"</li> <li>• "מראה לה במוחשי עם אביזרים לדוגמה. עם ציורים וכד"</li> <li>• "משתדלת להסביר שוב בצורה ברורה יותר משתמשת בדוגמאות וסיפורים, משרטטת על דף וממקדת את ההדרכה בעיקר ופחות מרחיבה בנושאים שניתן לקצר בהם"</li> <li>• "נותנת דוגמאות מעשיות. מסבירה שוב"</li> <li>• "עורכת איתה רשימה של הפעולות עם הערות שמעלה לדיוק"</li> </ul>
<p><b>קטגוריה שנייה: תקשורת מותאמת ומתן תמיכה רגשית ואישית</b> <b>ציטוטים:</b></p>	
<p><b>שכיחות: 22 משיבות</b></p>	<ul style="list-style-type: none"> <li>• "Gently and without pressure"</li> <li>• "תמיד מביאה את הטלפון שלי להסבר ולכל שאלה נוספת"</li> <li>• "מלווה אותה בזמן אמת וביום שהיא צריכה לבצע בדיקות אנחנו בקשר או נפגשות"</li> <li>• "מתחברת איתה, מתאימה לרמה שלה, בנועם בסבלנות באהבה. ממשיכה קשר טלפוני"</li> <li>• "כל שאלה שהיא שואלת גם אם היא פשוטה אני מגדילה את החשיבות של השאלה שתרגיש נוח לשאול שאלות."</li> <li>• בעיקר להיות בעבורה באופן ידידותי ומרגיע.</li> <li>• "יוצרת קשר עין, מסבירה במילים פשוטות, לא הרבה מלל, ומכוונת לעשייה"</li> <li>• "שואלת להבנתה, ולתחושות שעולות ממנה- כל פרק זמן קצר- ואז מנסה לתת מענה, לעיתים מקדים ומעלה שאלה שיכולה להוות את האתגר ומנסה שניתן עליו פתרון יחד"</li> <li>• "נותנת מס טלפון אישי לכל שאלה"</li> <li>• "מפשטת. וממעטת במלל"</li> <li>• "מזמינה את הכלה להיות בקשר אחרי החתונה"</li> <li>• "מבינה"</li> <li>• "הפגישה יותר קצרה במידת הצורך מבקשת שתגיע עם מלווה שתיקח אחריות עליה ותלווה אותה בהסברים בהמשך"</li> <li>• מנסה לחפש את המילים הנכונות שאולי קודם לא הובנו לה.</li> <li>• "מורידה את הנלמד למינימום. נצמדת לבסיס בלבד"</li> <li>• "מזמינה אותה לעוד מפגש, מסבירה באופן תמציתי, מזמינה אותה ליצור קשר טלפוני"</li> <li>• "מנסה ללוות בטלפונים יומיומי, נותנת לה בטחון והעצמה שהיא יכולה"</li> </ul>

	<ul style="list-style-type: none"> <li>• "מנסה ללמד אותה בצורה איטית או חושבת איתה יחד אם יש מישהי שתוכל לעזור בנושא"</li> <li>• "מנסה לצמצם את הפרטים ככל הניתן על מנת שתוכל לעמוד בהלכות בלי להיבהל"</li> <li>• "מסבירה בעדינות"</li> <li>• "קשר עין חובה, מקשרת אותה לחווייה הרוחנית"</li> <li>• "עוזרת לה עם תזכורת ממני באותם ימים. הפסק טהרה. בדיקות שבעה נקיים. הכנה מקוצרת בהודעה ביום הטבילה מסבירה שוב ומבקשת שתתקשר תמיד למענה על שאלות"</li> </ul>
	<p><b>קטגוריה שלישית: נעזרת במלווה או פונה לייעוץ חיצוני כמו רבנים או מומחים</b></p> <p><b>ציטוטים:</b></p>
שכיחות: 9 משיבות	<ul style="list-style-type: none"> <li>• "במקרים קיצונים שואלת רב"</li> <li>• "מבקשת לדבר עם אמא שלה. ומסבירה גם לאמא"</li> <li>• "מתייעצת"</li> <li>• מציעה לדבר עם מדריכות כלה</li> <li>• "מתייעצת עם רב. אולי משתפת את האם עם הסכם"</li> <li>• "מתייעצת עם עוד גורמים"</li> <li>• "שאלת רב"</li> <li>• "בד"כ יש מלווה והיא מסבירה"</li> <li>• "מפנה להדרכה מתאימה לנשים מסוג הנ"ל"</li> </ul>
	<p><b>קטגוריה רביעית: אחר</b></p> <p><b>ציטוטים:</b></p>
שכיחות: 2 משיבות	<ul style="list-style-type: none"> <li>• "לא היו לי מקרים כאלה"</li> <li>• "לא נתקלתי במצב כזה"</li> </ul>

**שנית,** נשאלו המשתתפות שאלה פתוחה נוספת: "מה את מרגישה במצבים הללו? האם יש לך חששות או מחשבות כלשהן שמלוות אותך? אם כן - מהן?"

תשובותיהן של 49 המשיבות שענו על שאלה זו נותחו באופן איכותני על ידי קיבוץ תשובות דומות לקטגוריות בעלות משמעות. הניתוח חושף 4 קטגוריות ומצביע על כך שהמדריכות/הבלניות חוות תחושת שליחות ואחריות גבוהה, מקפידות שכל כלה תצא עם הידע ההלכתי הדרוש, ומבצעות כל מאמץ לוודא שהכלה מבינה את הנדרש ממנה. עם זאת, הן דואגות וחוששות שהסברים לא יובנו בהלכה או שהכלות לא יישמו את מה שנלמד, במיוחד בתקופה הלחוצה שלפני החתונה. חלקן מתמודדות עם הקושי בביטחון ובשקט נפשי, תוך מתן תמיכה והדרכה מתמשכת לכלות. הן מעלות גם שאלות והתלבטויות בנוגע לטיפול בכלות שלא משתפות פעולה או שמתקשות בהבנה, ומתייעצות עם בלניות ואנשי מקצוע במקרים אלו. כרבע מהמשיבות מדווחות שלא היו להן מקרים של קשיים מיוחדים או חששות, ומציגות תחושת ביטחון ומסוגלות להעביר את ההדרכות בצורה טובה.

להלן פירוט כלל התשובות של המדריכות/בלניות לאחר החלוקה לקטגוריות (שכיחותה של כל קטגוריה מופיעה בעמודה השמאלית):

<b>קטגוריה ראשונה: חששות ודאגות</b>	
<b>ציטוטים:</b>	
<b>שכיחות: 19 משיבות</b>	<ul style="list-style-type: none"> <li>• "Complete panic and alone. No one to ask."</li> <li>• "אולי לא מובן".</li> <li>• "ההסבר לא מספיק".</li> <li>• "החשש הרגיל שחלילה לא יכשלו במשהו שלא הבינו נכון".</li> <li>• "חשש שהיא לא קלטה, ואז אני מבקשת ממנה שתחזור על הדברים, ותסביר לי, כך יש לי אינדיקציה".</li> <li>• "חשש של פספוס".</li> <li>• "חשש שלא הצלחתי להסביר כמו שצריך ושלא הובנתי טוב"...</li> <li>• "חששות שהכלה לא תיישם בפועל את מה שלמדה".</li> <li>• "יש דאגה להבנת הפרטים ששוחחנו עליהם".</li> <li>• "האם האישה הבינה האם היא תדייק וכדומה".</li> <li>• "כן, החשש שהדברים שדברתי לא הובנו כהלכה לאישה, ושהיא לא תעשה את מה שצריך".</li> <li>• "כן, מחשבות על הצלחת האישה, מתפללת עליה".</li> <li>• "שתצא תקלה תחת ידי".</li> <li>• "תמיד יש חשש, שלא ייצאו תקלות תחת ידינו".</li> <li>• "החשש שהיא לא תיישם בפועל את מה שלמדה. כמות החומר להעביר רבה מאוד ויש חשש שתשכח. כמו כן, לפני החתונה הכלה במצב שיש לה המון סידורים והכנות ולכן חשוב מפגש נוסף לאחר החתונה כדי לחזור על הדברים לאחר שההתרגשות והלחץ ירדו".</li> <li>• "שהכלה אומרת שהיא מבינה ולמעשה היא במבוכה על שהיא לא הבינה. או שהיא שותקת. אז אני מרגישה שהיא מתביישת...אולי הלימוד קשה להם".</li> <li>• "שלא הבינה כראוי".</li> <li>• "מקווה שהכלה תפנים ותצליח".</li> <li>• "אני לא בטוחה שתעשה הכל. אבל אשתדל את המקסימום והעיקרי שבטוח תעשה".</li> </ul>
<b>קטגוריה שנייה: תחושת שליחות ואחריות</b>	
<b>ציטוטים:</b>	
<b>שכיחות: 10 משיבות</b>	<ul style="list-style-type: none"> <li>• "מרגישה זכות אך לא יכולה להתעלם מהאתגרים הנלווים וגם מההפתעות שיכולות לצוץ כל רגע".</li> <li>• "אני מרגישה אחריות מתוך רצון שכל כלה תצא עם הידע ההלכתי הדרוש".</li> <li>• "תחושת שליחות".</li> <li>• "הרגשת שליחות. חשוב לי שיבינו טוב את ההסבר ויתמידו בשמירת טהרה".</li> <li>• "אני מאתגרת את עצמי, מרגישה מחויבת אליה שתצא ממני שהיא מבינה, אז מפעילה את כל השיטות על מנת שתבין ותצא עם ידע".</li> <li>• "ב"ה אני מגיעה להבנה שאני עושה השתדלות והקב"ה עוזר לי"....</li> <li>• "אני מרגישה טוב יותר לאחר שהכלה שמחה שלמדה והבינה את הנדרש ממנה".</li> <li>• "רק סייעתא דשמיא והצלחה. הקב"ה שם את המילים בפי לכל אחת לפי האופי שלה ויש מקרים".</li> <li>• "אני מבינה שיש לי כאן אחריות והחששות שלי זה למצוא את הפנאי ללוות אותה יותר בחיים...או אולי למצוא לה מישהי שתלווה אותה".</li> <li>• "תחושת שליחות".</li> </ul>
<b>קטגוריה שלישית: מחשבות והתלבטויות</b>	
<b>ציטוטים:</b>	
<b>שכיחות:</b>	<ul style="list-style-type: none"> <li>• "המחשבות הן איך ללמוד עם הנושאים שהיה לי קשה איתה".</li> </ul>

<p><b>9</b> <b>משיבות</b></p>	<ul style="list-style-type: none"> <li>• "כאשר כלה (מקרים בודדים) לא משתפת פעולה, מציעה ספרים ודוגמאות, מעולם הרפואה".</li> <li>• "לעיתים אני חוששת שיש משהו מתחת, כמו פגיעות מיניות, או התנסות ראשונית ללא הדכה".</li> <li>• "לפעמים יש מחשבות שמלוות ולכן אני שואלת עוד בלניות ולעיתים גם אנשי מקצוע".</li> <li>• "לפעמים כשהכלה פחות מבינה".</li> <li>• "שתיגרם תקלה תחת ידי".</li> <li>• "כאשר כלה (מקרים בודדים) לא משתפת פעולה, מציעה ספרים ודוגמאות, מעולם הרפואה".</li> <li>• "מתאמצת שלא יהיו חששות".</li> <li>• "מתפללת שלא תהיה תקלה בקיום המצווה ביום הבדיקות".</li> </ul>
<p align="center"><b>קטגוריה רביעית: אין חששות/מחשבות מיוחדות</b> <b>ציטוטים:</b></p>	
<p><b>שכיחות:</b> <b>12</b> <b>משיבות</b></p>	<ul style="list-style-type: none"> <li>• "לא".</li> <li>• "לא קורה שאשה יוצאת אחרי מספר מפגשים שעשיתי שיש קושי. תודה לאל שההדרכה נעשית בהרבה אהבה ושמחה".</li> <li>• "לא היו לי מקרים כאלה".</li> <li>• "לא נתקלתי במצב כזה".</li> <li>• "אין חשש".</li> <li>• "אין חשש אני מורה במקצועי".</li> <li>• "אין חשש. עוזרת לה ומתקדמת בקצב שלה לאט, לאט".</li> <li>• "אין לי".</li> <li>• "אין לי חששות רק משתדלת".</li> <li>• "אין לי חששות ב"ה אני דואגת ללוות אותן בהמשך בשיחות טלפון. מה שחשוב שהן יהיו רגועות ושמחות".</li> <li>• "לא".</li> <li>• "לא קורה שאשה יוצאת אחרי מספר מפגשים שעשיתי שיש קושי".</li> </ul>

#### 4. סיכום והמלצות של המשיבות

בסיום הסקר התבקשו המשיבות להתייחס לשאלה הבאה: "לסיום, במידה ומצאת פתרונות להתמודד עם הסיטואציה או במידה ויש לך רעיונות/הערות/הארות נוספות - נשמח לשמוע". טבלה עם כלל תשובות המשיבות, תוך חלוקה לקטגוריות מופיעה בהמשך. תשובותיהן של 46 המשיבות שענו על שאלה זו נותחו באופן איכותני על ידי קיבוץ תשובות דומות לקטגוריות בעלות משמעות. מתוך התשובות שהתקבלו, ניתן היה למצוא 4 קטגוריות מרכזיות:

א. מגוון רעיונות לשימוש בעזרים ויזואליים ודידקטיים. המדריכות/בלניות ציינו את החשיבות של עזרי לימוד מוחשיים, כמו ספרים, תמונות, מצגות, ושרטוטים. לדוגמה, השימוש בספרים וצבעים שונים מסייע להבהרת הנקודות החשובות והחזרה על הדברים. חוברות מסכמות ושרטוטים מדויקים מקלים על הכלות לזכור את התכנים הנלמדים. כמו כן הן מציבות את השימוש בסיפורים שמעלים חיוך ומעוררים עניין, מה שמקל על הכלות לזכור

את התכנים הנלמדים. בנוסף, חוברות מסכמות מאפשרות לכלות לשמור את המידע החשוב בצורה נגישה ופשוטה, כך שהן יכולות לחזור עליו בקלות בעת הצורך. (שכיחות הקטגוריה: 18 תשובות)

ב. שמירה על קשר ותמיכה אישית. תמיכה אישית ורגשית מותאמת צריכה להיות חלק בלתי נפרד מההדרכה. המדריכות/בלניות מדגישות את הצורך בקשר אישי ורגשי עם הכלות, תוך הקשבה, סבלנות ותשומת לב אישית. תמיכה זו כוללת את הזמינות של המדריכה לכל שאלה ובקשה, גם לאחר החתונה, ומתן פתרונות מותאמים אישית לכל כלה. (שכיחות הקטגוריה: 16 תשובות)

ג. רצון לקבל ידע או כלים נוספים. הצורך בהכשרה מיוחדת לנשים העוסקות בהדרכה וליווי נשים עם מש"ה, הכשרה שתכלול הסמכה בידע הלכתי ומיומנויות מיוחדות מהחינוך המיוחד. כמו גם שימוש בחומרי לימוד מוחשיים ותזכורות חוזרות. הודגשה גם חשיבות ההקשבה וההתאמה ליכולות הקליטה של הנשים המודרכות, והצורך להסתייע ולהתייעץ עם אנשי מקצוע. (שכיחות הקטגוריה: 9 תשובות)

להלן פירוט כלל התשובות של המדריכות/בלניות לאחר החלוקה לקטגוריות (שכיחותה של כל קטגוריה מופיעה בעמודה השמאלית):

<b>קטגוריה ראשונה: שימוש בעזרים ויזואליים ודיקטיים מגוונים</b>	
<b>ציטוטים:</b>	
<b>שכיחות: 18 משיבות</b>	<ul style="list-style-type: none"> <li>• "Taught a lot with visual aids. Coordinating with a Rav and the Chattan teacher. Being there for her afterwards."</li> <li>• "אני חושבת שצריך להדריך בצורה מאוד בסיסית, רק מה צריך לעשות ולהבהיר שבכל שאלה שתחזור אלי גם להשתמש בצבעים/ מרקמים/ סימניות לכתוב בצורה ברורה את עיקרי הדברים ולחזור על כל דבר הרבה פעמים בצורות שונות ובשפה שונה"</li> <li>• "יש להדגים באמצעות הספירה בידיים לאותה אישה, ולחזור מספר פעמיים ולשאל את השאלות שעל פי התשובות של האישה, ניתן לראות אם האישה הבינה את עיקרי הדברים"</li> <li>• "ליווי של תמונות. סיכום החומר בפשטות בווטסאפ. דוגמאות"</li> <li>• "לעשות רשימות מדויקות מתוכננות מה עושים בכל יום של שבעה נקיים. סרטוט של מה להכין בגוף"</li> <li>• "שימוש באביזרי הדרכה, מודלים פיזיים שדומים למבנה הגוף, ביקור במקווה"</li> <li>• "שירטוט בדף, לעבוד עם לוח שנה צמוד, סיפורים ודוגמאות מעשיות והדגמות"</li> <li>• "תפילה לה. מיקוד והתמקדות בעיקר. חזרות. שימוש במצגת"</li> <li>• "להסביר לכלה כמה שיותר מוחשי, לאט ובסבלנות, לרשום לה במדויק, ולחזור על הדברים עד שאת רואה שהבינה"</li> <li>• "ללמד את הדברים בסדר הופעתם במציאות, ולעשות חזרות כל תחילת מפגש מה היה עד היום, להפשיט את הדברים לדרך המעשה בפועל - איך זה נראה במציאות- תאכלס מה צריך לעשות?"</li> <li>• "תמיד שהכלה תצא עם חוברת מסכמת קטנה ביד - מן פנקס עם תמצות הדברים בנקודות"</li> <li>• "צריך לשלב סיפורי צדיקות מהעבר ומהווה, לעורר להן את הרצון לשמור טהרה ואת הרצון ללמוד את הנושא ואת החשיבות של המצווה, בלי הפחדות כמוכן רק על החיובי, ואז ללמד את ההלכות מהקל אל הקשה"</li> <li>• "הרעיון להסביר בצורה ברורה לחזור על הדברים לשאול שאלות על מנת לוודא הבנת הדברים."</li> </ul>

	<ul style="list-style-type: none"> <li>"להכניס את זה בשיעורי תורה לכתוב בקצרה ובשפה פשוטה את השלבים ולחלק במקוואות"</li> <li>"עושה זאת באמצעות סיפורים נחמדים המעלים חיוך והסכמה"</li> <li>"עזרים דידיקטיים שהפקנו במהלך השנים"</li> </ul>
	<p align="center"><b>קטגוריה שנייה: שמירה על קשר ותמיכה אישית</b></p> <p align="right"><b>ציטוטים:</b></p>
<p><b>שכיחות: 16 משיבות</b></p>	<ul style="list-style-type: none"> <li>"בנועם בחיך באהדה מכל הלב מציעה לה לשמור קשר על כל שאלה ומשאלה חופשי. בכל שעה. ב"ה יש הצלחה."</li> <li>"בסבלנות והארת פנים הכל מסתדר"</li> <li>"להיות קשובים לדבר בגובה העניים, להכיל את הקשיים ולתת פתרונות ראויים"</li> <li>"הכוונה חשובה תמידית לנשים עם קושי"</li> <li>"הכירות עם האישה, האפורופוס/ית של האישה ידיעת מצבה לאשורו והכנת פניות וזמן מיוחד לאשה יכולים להקל במידה גדולה על כל האתגרים."</li> <li>"לשוחח, לשאול, לברר מה הבינה מתוך דברי"</li> <li>"מקשרת רגשית לשמירת טהרה"</li> <li>"משתדלת לקשר לחוויה רוחנית, קדושה"</li> <li>"בלי הפחדות כמובן רק על החיוב"</li> <li>"סבלנות ופשטות בהסבר עם הרבה אהבה"</li> <li>"תקשורת אישית עם הכלה זה מתכונת בריאה ללימוד ההדרכה כולה. הן בהלכה והן בזוגיות"</li> <li>"פשוט להיות בקשר."</li> <li>"במקרים של מוגבלות קוגניטיבית צריך להתייחס לכל כלה בצורה מיוחדת ומתאימה לרמה שלה ולא לנהוג לפי כללים נוקשים וסטנדרטיים"</li> <li>"להיות זמינים בטלפון ולהיות בקשר איתן גם אחרי החתונה"</li> <li>"מפגש נוסף לאחר החתונה"</li> <li>"חשוב מאוד להכיל להקשיב... לדבר בגובה העניים אנחנו עוסקות בעבודת קודש חייבות להיות בהווה של השליחות."</li> </ul>
	<p align="center"><b>קטגוריה שלישית: רצון לקבל ידע או כלים נוספים</b></p> <p align="right"><b>ציטוטים:</b></p>
<p><b>שכיחות: 10 משיבות</b></p>	<ul style="list-style-type: none"> <li>"יש לי מחשבה ואני שמחה שניפתח הנושא וזה להסמיך יותר נשים בידע של החומר ההילכתי שתוכלנה ללוות נשים קשות הבנה או עם לקויות מסוימות במהלך החיים כמו בכל תחום אחר שיש לו ליווי צמוד...וזו תהיה זכות והתרגשות גדולה"</li> <li>"אשמח לעזור ולתת מניסיוני וחשוב לתת למדריכות הכשרה מה לא חייב להגיד"</li> <li>"ללמד איך מלמדים עם נשים עם מוגבלויות"</li> <li>"לעבור קורס"</li> <li>"תמיד טוב ללמוד כי הרבה דברים מתחדשים ובעיקר בדורנו. וגם טוב להתייעץ עם אנשי מקצוע."</li> <li>"צריך מיומנות מיוחדת לנשים עם בעיות קליטה לבחור בלניות מוכשרות יותר ומקצועיות לטפל בנושאים כאלה אפילו כאלה שעברו קורסים לחינוך מיוחד עם אנשים מהסוג הזה."</li> <li>"עברתי קורס לכל סוגי הבעיות הללו וכדומה"</li> <li>"לא הגיעו אלי נשים עם צרכים מיוחדים למקוה. אך אשמח לקבל את ההדרכה."</li> <li>"קיימת בעיה נוספת לאו דווקא, אצל כלות מסוג זה, גם אצל כלות רגילות, אינן תמיד זוכרות את החומר הנלמד. וצריך לתזכר אותם, ולחזור לעיתים על החומר"</li> <li>"אנחנו זקוקות לספרים ולחומרי לימוד מוחשיים"</li> </ul>

<b>קטגוריה רביעית: צורך במלווה או בן הזוג</b>	
<b>ציטוטים:</b>	
<b>שכיחות: 4 משיבות</b>	<ul style="list-style-type: none"> <li>• "הפתרון שמצאתי זה שתגיע עם המלווה. המלווה תהיה צמודה בעשייה הממשית של הבדיקות.</li> <li>• "לצרף אליה מלווה שאיתה היא בקשר יום יומי שתזכיר לה לעשות את הבדיקות ההכרחיות".</li> <li>• "בהבנת החומר אני מסבירה גם למלווה והיא מלמדת את החומר ומסייעת לה בבית. אין לי פתרון אחר"</li> <li>• "אני עושה בנוסף מפגש עם החתן המיועד ומסבירה לשניהם יחד אם יש צורך ואם לא אז ממשיכה למפגש זוגיות"</li> </ul>



## מצגת להצגת עיקרי הממצאים



### ממצאי סקר צרכים מקדים בקרב מדריכות כלה ובלניות

לטובת מיזם פיתוח הדרכה מותאמת  
לזוגות עם מש"ה או מוגבלות קוגניטיבית  
העומדים לקראת נישואין

הסקר בוצע על ידי 'מכלול'  
יחידת הערכה ומחקר



מאפשרת · מחברת · אחרת

מק"ט 890-731-2024



1



הסקר בוצע  
בשיתוף

משרד הרווחה  
והביטחון  
החברתי



2

## המדגם - משתתפות הסקר (N=71)



אחר: מדריכה למיניויות בריאה/מרפאה בעיסוק/מפקחת מקוואות/עו"ס קלינית

כ- 66% נותנות שירות במסגרת מועצה דתית  
כ- 42% נותנות שירות במסגרת עמותה פרטית  
(מספר משיבות נותנות שירות בשתי המסגרות)

כ- 2/3 ממקבלות השירות נרשמו לנישואין לפני שהגיעו למדריכת הכלה או לבלנית

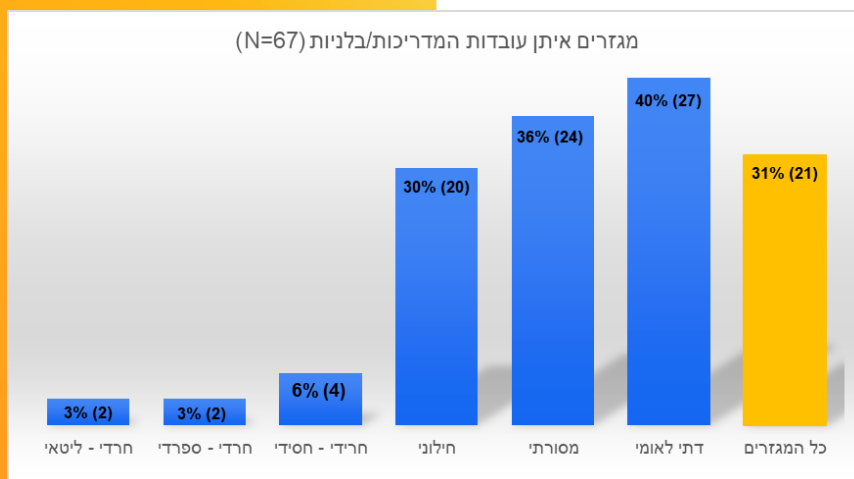
מדגם הרשויות בהן עובדות משתתפות הסקר כולל 34 רשויות והוא מגוון מאוד מבחינת:

- הפריסה הגיאוגרפית בארץ
- סוגי הרשויות (עיריות, מ.א, מ.מ.)
- המגזרים השונים בחברה היהודית (רשויות חילוניות, רשויות חרדיות ורשויות משולבות).



3

## משתתפות הסקר (N=71)



4

## ממצאי הסקר



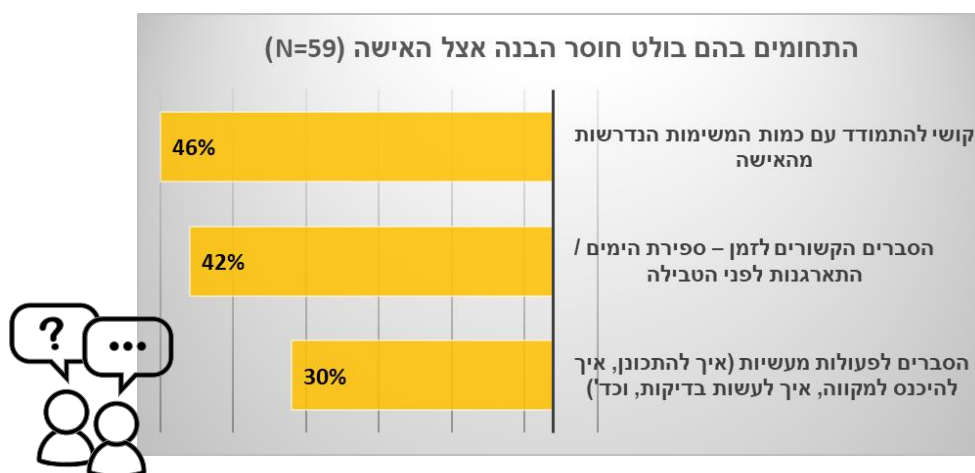
76% דיווחו כי לא קיבלו הדרכה כלשהי לגבי התאמת ההדרכה לנשים עם מש"ה או עם מוגבלות קוגניטיבית

84% הרגישו שהאשה הבינה את ההדרכה במידה רבה, על אף הקושי הקוגניטיבי!  
13% - הבינה במידה מועטה, ו- 3% התקשולדעת.



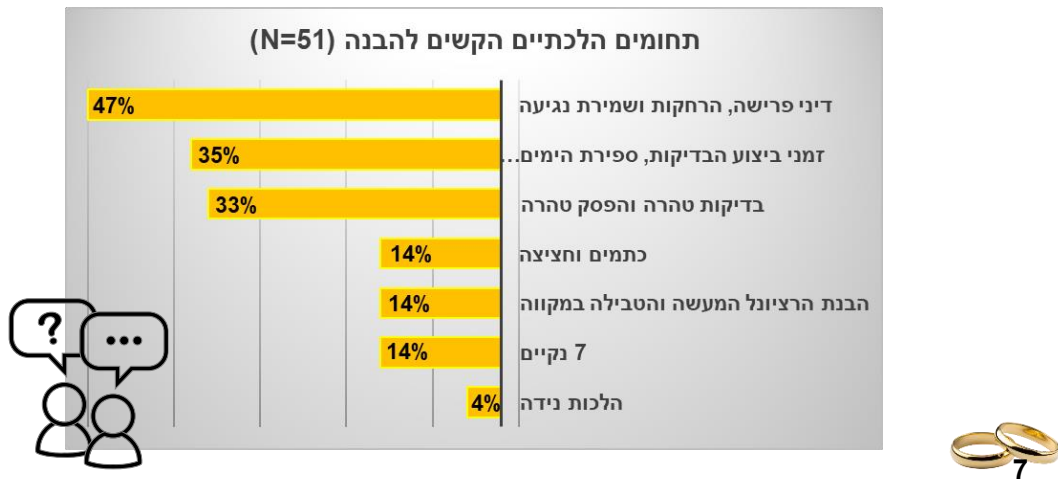
5

אולם, כאשר הם נשאלו לגבי התחומים בהם בלט אצל האישה חוסר ההבנה, הם ציינו את שלושת התחומים שהצגנו להם, פחות או יותר במידה שווה:



6

## מבחינת קושי בהבנת התחומים ההלכתיים, הן ציינו כי עיקר הקושי הוא בתחומים הבאים:



## מה את עושה כאשר את נתקלת במצב בו את חשה כי האישה איננה מבינה את מה שאת מסבירה?

**קטגוריה 1: חזרתיות, שימוש באמצעי המחשה (ציורים, שרטוטים, סיפורים) והדגמה (ספירה ביחד, הדגמה פיזית) N=41**



**קטגוריה 2: תמיכה רגשית והתאמה לרמת ההבנה של האישה (נועם וסבלנות, שפה פשוטה, בדיקת הבנה מידי פעם, המשך תקשורת טלפונית, ועוד). N=22**



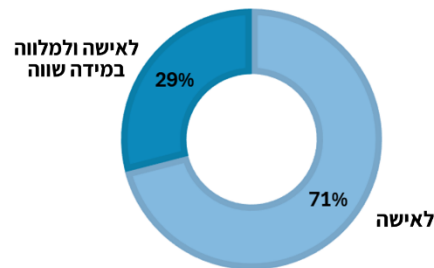
**קטגוריה 3: בקשת סיוע מהמלווה או פנייה ליעוץ חיצוני (רבנים, מדריכות אחרות, גורמים מקצועיים אחרים) N=9**



## אופן ההתמודדות עם הסיטואציה



למי את פונה בזמן ההדרכה (כאשר נראה קושי)?





## מה את מרגישה במצבים הללו? האם יש לך חששות או מחשבות כלשהן שמלוות אותך? אם כן - מהן?

הניתוח חושף 4 קטגוריות ומצביע על כך שהמדריכות/הבלניות חוות תחושת שליחות ואחריות גבוהה, מקפידות שכל כלה תצא עם הידע ההלכתי הדרוש, ומבצעות כל מאמץ לוודא שהכלה מבינה את הנדרש ממנה. עם זאת, הן דואגות וחוששות שהסברים לא יובנו כהלכה או שהכלות לא יישמו את מה שנלמד, במיוחד בתקופה הלחוצה שלפני החתונה. הן מעלות גם שאלות והתלבטויות בנוגע לטיפול בכלות שלא משתפות פעולה או שמתקשות בהבנה, ומתייעצות עם בלניות ואנשי מקצוע במקרים אלו. כרבע מהמשיבות מדווחות שלא היו להן מקרים של קשיים מיוחדים או חששות, ומציגות תחושת ביטחון ומסוגלות להעביר את ההדרכות בצורה טובה.



4



### ב. אמצעי המחשה

- שימוש בצבעים, מרקרים, סימניות, תמונות, שרטוטים.
- הכנת רשימות ברורות
- שימוש במודלים פיזיים שדומים לגוף האדם
- הדגמות מוחשיות (כגון ספירה בידיים)
- ביקור במקוה

## פתרונות ורעיונות להתמודדות עם הסיטואציה (בעיני המשתתפות)



### א. אמצעים דידיקטיים

- להדריך ברמה בסיסית, לאט, בגובה העיניים, בשפה פשוטה, רק מה שצריך לעשות.
- לשאול שאלות לבדיקת הבנה ולבקש שהיא תחזור על מה שאמרת.
- להגיד ולכתוב כל דבר כמה פעמים, בדרכים שונות ובשפות שונות - עד להבנה.
- ללמד הלכות מהקל אל הקשה
- בתחילת כל מפגש - חזרה על מפגשים קודמים.
- לסכם את החומר בפשטות בווטסאפ.
- לתת לאישה בסוף כל מפגש פנקס או חוברת קטנה עם התכנים.





**ג. מתן תשומת לב רגשית ותמיכה**



- להסביר מכל הלב, בנועם, בחיוך, במאור פנים.
- להציע לאישה לשמור על קשר ולאפשר לה לפנות מתי שתרצה בשאלות, משאלות, ועוד.
- לבצע היכרות משמעותית עם האישה ומצבה המיוחד
- להכיל את האשה והקשיים שלה
- לתת פתרונות ראויים
- לא להיצמד לכללים נוקשים וסטנדרטים
- לקשר לחווייה רוחנית, קדושה.
- לשמור על קשר ולקיים מפגש נוסף אחרי החתונה. יש שאמרו אף להמשיך ללוות באופן שגרתי.

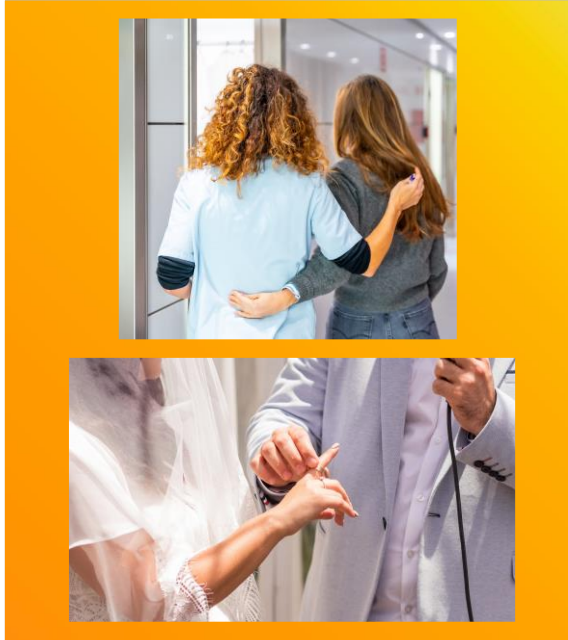


**ד. רצון להכשרה ולידע נוסף**



- צורך בהסמכה להדרכה עבור האוכלוסייה הזו
- צורך בהדרכה כיצד ללוות את האישה אחרי החתונה
- ללמוד איך ללמד את האוכלוסייה הזו
- להתייעץ עם אנשי מקצוע
- זקוקות לספרים ולחומרי לימוד מוחשיים





**ה. צורך במלוואסיוע**



- הפתרון שמצאתי זה שתגיע עם המלווה. המלווה תהיה צמודה בעשייה הממשית של הבדיקות
- " ... שתזכיר לה לעשות את הבדיקות ההכרחיות"
- " ... אני מסבירה.. והמלווה מלמדת את החומר ומסייעת לה בבית. אין לי פתרון אחר"
- "אני עושה בנוסף מפגש עם החתן המיועד ומסבירה לשניהם יחד..."



**תודה על ההקשבה!**

האם למישהו יש שאלות?

[michlol.kshalem@gmail.com](mailto:michlol.kshalem@gmail.com)

03-9601122

[www.kshalem.org.il](http://www.kshalem.org.il)



## מסקנות, תובנות והמלצות

ממצאי הסקר הוצגו בפני השותפים למיזם ב- 5/9/2024. מתוך דיון שנערך בממצאים השונים שהוצגו, גובשו מסקנות, תובנות והמלצות לטובת השלב הבא של פיתוח ההדרכה המותאמת לנשים עם מוגבלות שכלית או מוגבלות קוגניטיבית. להלן עיקרי הדברים:

1. ניתן דגש על הצורך לאפיין את האוכלוסייה וצרכיה בפני המדריכות אשר ישתתפו בקורס ההכשרה להדרכה מותאמת, תוך דגש על ההבדלים בין מוגבלות שכלית/קוגניטיבית למוגבלויות אחרות כגון מוגבלות פיזית. התייחסות למאפייני האוכלוסייה מתוכנן להיכלל באחד השיעורים בקורס.

2. הממצאים המוצגים בשקופיות 6 ו-7, המתייחסים להיבטים ספציפיים בהדרכה אשר קשים יותר להבנה, וכן לתכנים ההלכתיים הספציפיים אשר מקבלות השירות מתקשות להבין – עשויים לסייע בהחלטה לגבי התכנים שיש לבצע חשיבה משמעותית לגביהם ולחשוב האם הם הכרחיים או שניתן להורידם, ובמידה ויש להשאירם – מהם האמצעים הפדגוגיים הטובים ביותר שיאפשרו לפשט את הנושא ולהעבירו באופן שיהיה ברור לאישה. כמובן שההחלטה לגבי נושאי הבסיס והתכנים שניתן או לא-ניתן להוריד בהדרכה תהייה מבוססת על המלצותיהם של הרבנים שייקחו חלק בפיתוח ההדרכה המותאמת.

3. הממצאים המוצגים בשקופית 8, מבליטים את הרגישות של מדריכות הכלה כלפי הנשים עם המוגבלות (שיח שהוא בגובה העיניים, אל האישה עצמה או מקסימום במידה שווה אל האישה ואל המלווה, אך לא רק למלווה). כמו כן, לאורך כל הממצאים, עולה באופן משמעותי המחויבות, האכפתיות, תחושת השליחות והחשיבות הרבה שמדריכות הכלה רואות בכך שהנשים יבינו את מה שהן מסבירות ויישמו את הדברים.

4. הודגשה החשיבות של שיתוף רבנים אשר מכירים את אוכלוסיית הנשים עם מש"ה או מוגבלות קוגניטיבית, על מנת שיחד איתם ניתן יהיה לקבל החלטות לגבי התכנים המחייבים (החייב הבסיסי) לעומת תכנים שניתן יהיה להוריד או לצמצם. עלתה הצעה לפנות לרבנים שעובדים עם המסגרות של הרווחה.

5. ממצאי הסקר עשויים לשמש את וועדת ההיגוי בספר אופנים:

א. בניית התוכן ההלכתי – הצגת המגבלות, היכולות והקשיים של מקבלות השירות בפני הרבנים יסייע בחשיבה לגבי התכנים ההלכתיים שייכנסו להדרכה המותאמת.

ב. בניית תכני הקורס – התכנים שיגובשו יכולים להתבסס בין היתר על הממצאים שעלו בסקר, הן מבחינת התכנים שנמצאו כמורכבים וקשים להבנה, והן מבחינת התחושות של המדריכות בהדרכה של אוכלוסיית נשים עם מש"ה או מוגבלות קוגניטיבית.

ג. פיתוח אמצעי הדרכה – הממצאים יכולים לסייע בחשיבה לגבי התכנים עבורם כדאי להשקיע את המאמצים בפיתוח אמצעים פדגוגיים ויצירת כלי עזר, לטובת פישוט, הנגשה, הדגמה והמחשה של התכנים והפעולות השונות אותן מתבקשות הנשים להבין ולבצע.



## נספחים

### נספח 1 - שאלון הסקר

קישור לשאלון המקוון: <https://forms.gle/mB4MX5NKqY5XNkww8>

#### שאלון הדרכת נשים או זוגות עם מוגבלות שכלית או מוגבלות קוגניטיבית לקראת נישואין

מדריכת כלות ו/או בלנית יקרה!  
נציגות מהמשרד לשירותי דת, משרד הרווחה והביטחון החברתי, מרכז עדן וקרן שלם חברו יחד במטרה לפתח מיזם חדש. מטרת המיזם לתת מענה לצורך בהדרכה מיוחדת ומותאמת בתחום ההכנה לקראת נישואין, עבור נשים זוגות עם מוגבלות שכלית או קושי משמעותי בהבנה על מנת לדייק את הצרכים ולפתח הדרכה מיטבית, נודה לך אם תוכלי להשיב על סקר קצר, מתוך ניסיוןך בתחום זה.  
בתודה מראש,  
צוות הפיתוח ויחידת 'מכלול' של קרן שלם.

1. האם את מדריכת כלות או בלנית?

- מדריכת כלות
- בלנית
- גם בלנית וגם מדריכת כלות

2. באיזה ישוב את נותנת שרות? (בחירה מתוך רשימת נפתחת של ישובים)

3. עם איזה מגזר את עובדת במרבית הזמן?

- חילוני
- מסורתי
- דתי לאומי
- חרדי ליטאי
- חרדי חסידי
- חרדי ספרדי
- כל המגזרים

4. האם הנשים שמגיעות אליך כבר נרשמו לנישואין (או שהן מגיעות לפני שנרשמו)?

- יש כאלה שמגיעות לפני שנרשמו לנישואין
- כולן מגיעות לאחר שנרשמו לנישואין
- אינני יודעת

5. באיזו מסגרת את נותנת את השירות?

- מועצה דתית
- ארגון/עמותה שמעבירה הדרכה
- באופן פרטי

**כעת, נודה לך אם תשיבי על מספר שאלות המתייחסות למפגש שלך עם נשים אשר את חשה כי יש להן קושי משמעותי להבין את הדברים שאת אומרת ומסבירה להן :**

6. האם בסוף המפגש עם אישה (בתום ההדרכה / ביקור במקווה) את מרגישה שהאישה הצליחה להבין את מה שהסברת לה?

- לא
- כן, אך במידה מועטה
- כן, במידה רבה
- קשה לי לדעת

7. במידה והאישה מגיעה עם מלווה (או אפטרופוסית) - האם את פונה ומדברת בעיקר לאישה או בעיקר למלווה?

- בעיקר לאישה
- בעיקר למלווה
- לאישה ולמלווה במידה שווה

8. מהם התחומים בהם את חשה באופן משמעותי את חוסר ההבנה אצל האישה? (ניתן לסמן יותר מתשובה אחת):

- הסברים הקשורים לזמן – ספירת הימים / התארגנות לפני הטבילה
- הסברים לפעולות מעשיות (איך להתכונן, איך להיכנס למקווה, איך לעשות בדיקות, וכדומה)
- קושי להתמודד עם כמות המשימות הנדרשות מהאישה

9. האם את קיבלת בעבר הדרכה כלשהי לגבי אופן התאמת ההדרכה לנשים עם קושי משמעותי בהבנה?

- כן
- לא

10. מה את עושה כאשר את נתקלת במצב בו את חשה כי האישה איננה מבינה את מה שאת אומרת ומסבירה?

---

---

11. מה את מרגישה במצבים הללו? האם יש לך חששות או מחשבות כלשהן שמלוות אותך? אם כן - מהן?

---

---



המשרד לשירותי דת



12. אילו תחומים הלכתיים (הקשורים לטבילה במקווה או קיום הלכות נידה) הכי קשים לנשים להבין?

---

---

13. לסיום, במידה ומצאת פתרונות להתמודד עם הסיטואציה או במידה ויש לך רעיונות/הערות/הארות נוספות - נשמח לשמוע:

---

---

במסגרת המיזם מתוכנן להיות מופק סרטון הדרכה בנושא, וכן חוברת הדרכה מותאמת. האם תרצי שנשלח אליך את התוצרים בסוף תהליך הפיתוח? אם כן, אנא כתבי לנו מייל ו/או טלפון שלך:

14. כתובת האימייל: \_\_\_\_\_

15. מספר הטלפון: \_\_\_\_\_

תודה רבה! אנא לחצי על "שליחה"