



## ממצאי הערכת מיזם סדנאות אלימות מילולית

ההערכה בוצעה על ידי 'מכלול'  
יחידת הערכה ומחקר  
ד"ר עדי לוי-ורד, גב' אילה ליאור



פברואר, 2025

מק"ט 890-682-2022



## תודות לשותפות למיזם ולהערכתו:

- ד"ר נירית קרני ויזר – ראש המוקד לחינוך מיוחד, המכללה האקדמית תל חי.
- חגית בוכריס - מנהלת תחום תכניות ייחודיות, השרות להערכה והכרה, אגף להערכה, הכרה ותכניות, מינהל מוגבלויות, משרד הרווחה והביטחון החברתי.
- רחל סרי – מנהלת תחום מפעלים מוגנים, שירות בוגרים ומזדקנים, אגף קהילה, מינהל מוגבלויות, משרד הרווחה והביטחון החברתי.
- שרון גנות - מנהלת ידע ומחקר, קרן שלם.

## מטרות ההערכה

- בחינת תרומת הסדנאות הן למנחים מהמסגרת והן למשתתפים עם מש"ה (רכישת ידע ודרכי התמודדות עם ביטויי אלימות מילולית, והעלאת המודעות לתופעה).
- בחינת שביעות הרצון מהסרטונים, המצגת ומהתדריך לאנשי המקצוע.



# משתתפי ההערכה וכלי ההערכה



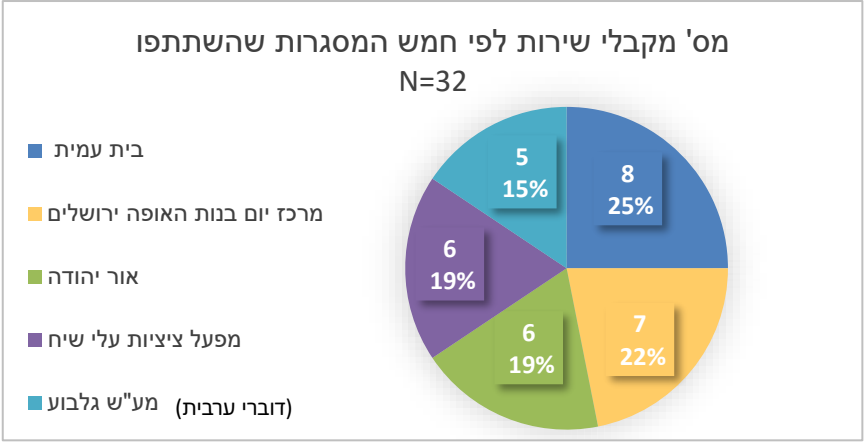
בהערכת המיזם לקחו 9 מנחים ו- 32 מקבלי שירות, מ- 5 מסגרות:

## כלי ההערכה:

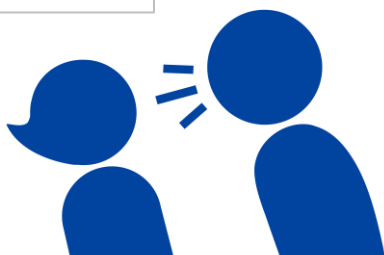
**שאלון "לפני" למנחים**  
השיבו 9 מנחים

**שאלון "אחרי" למנחים**  
השיבו 9 מנחים

**שאלון למקבלי השירות בתום הסדנאות**  
השיבו 32 מקבלי שירות



• כ- 90% מהמשתתפים עם רמת מוגבלות קלה או קלה-בינונית.



# ממצאים – מנקודת המבט של מקבלי השירות (N=32)

## מדוע רצית להשתתף בפעילות?

הבעת רצון ללמוד  
ספציפית את נושא  
האלימות המילולית

ציטוט: רציתי לדעת מה זאת  
אלימות מילולית

הבעת עניין, סקרנות  
ורצון ללמוד דברים  
חדשים

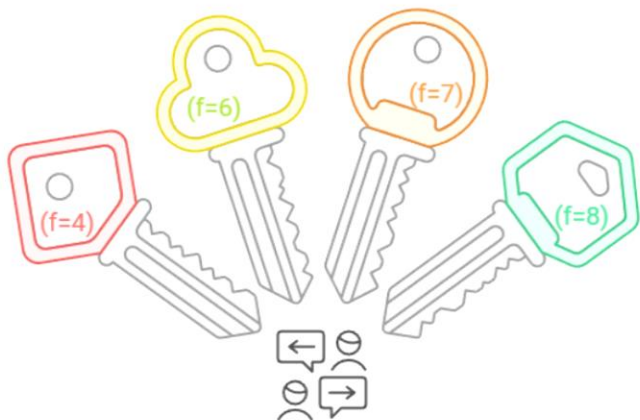
ציטוט: מעוניין ללמוד דברים  
חדשים, הייתה לי סקרנות

רצונם לקבל כלים  
להתמודדות אישית  
וחברתית עם  
התופעה

ציטוט: כדי שיהיה לי כוחות  
נפש להתמודד עם אלימות  
מילולית שעושים לי

תחושת הנאה ועניין  
בפעילות משותפת

ציטוט: כי זה היה כיף  
אני אוהב סדנאות  
כי רציתי להשתתף עם כולן



מניעים להשתתפות בסדנאות

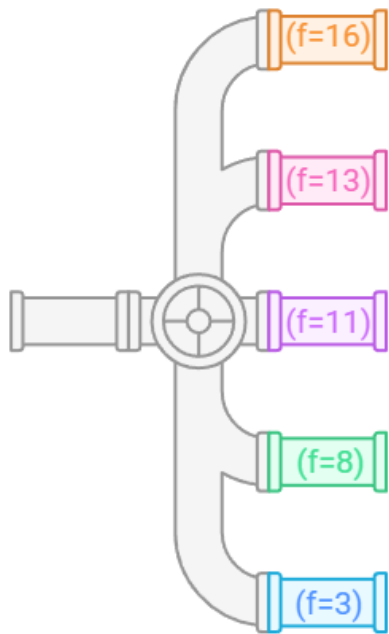
## א. מוטיבציה והשתתפות בפעילות

- 91% (29 משיבים) רצו ובחרו להשתתף בפעילות (2 לא יודעים מדוע בחרו, ו-1 לא בחר בכך).
- 86% נכחו בכל ארבעת המפגשים.



## ב. הבנת המושג – מהי לדעתך אלימות מילולית?

אלימות מילולית  
... היא



**שימוש בדיבור לא יפה  
מילים גסות ולשון הרע**

"דברים רעים שיוצאים מפה של בן אדם"

**קללות**

**שימוש במילים לצורך  
פגיעה, העלבה והשפלה**

"להעליב אחד את השני", "מילים פוגעות, השפלות"

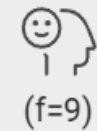
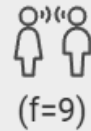
**צעקות והרמת קול**

**הבחנה בין אלימות מילולית  
לפיזית**

"כשלא מרביצים לבן אדם"

**כיצד לנהל שיחה בצורה יפה, מכבדת ונעימה שלא פוגעת באחר**

"לדבר ולנהל שיחה נחמדה עם האחרים"  
"לא לפגוע באחרים באמצעות מילים"  
"צריך לדבר בכבוד ולכבד"

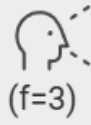


**ניהול תגובות והתמודדות עם מצבים**

"לא לקלל בחזרה"  
"לא צריך לקחת ללב, לא צריך לצעוק"  
"לפנות למדריכה או למנהלת..."

**הבנה מעמיקה של מהי אלימות מילולית**

"למדנו מה זה בדיוק אלימות מילולית כי חשבתי שאלימות זה רק מישהו שפוגע בנו גופנית"  
"למדתי מה זאת אלימות מילולית ואיך מטפלים במקרים כאלה"



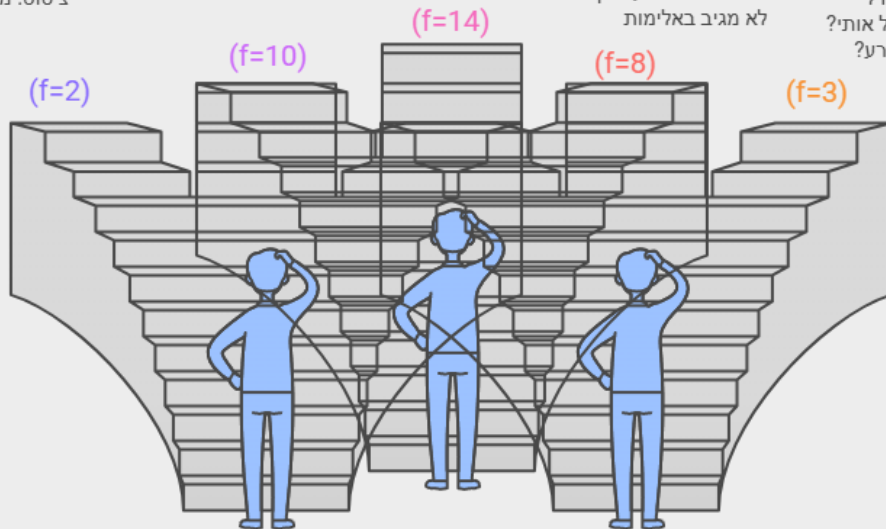
**לא נלמד משהו חדש**

"אני ידעתי הכל"  
"ידעתי את המושג הזה לפני זה"

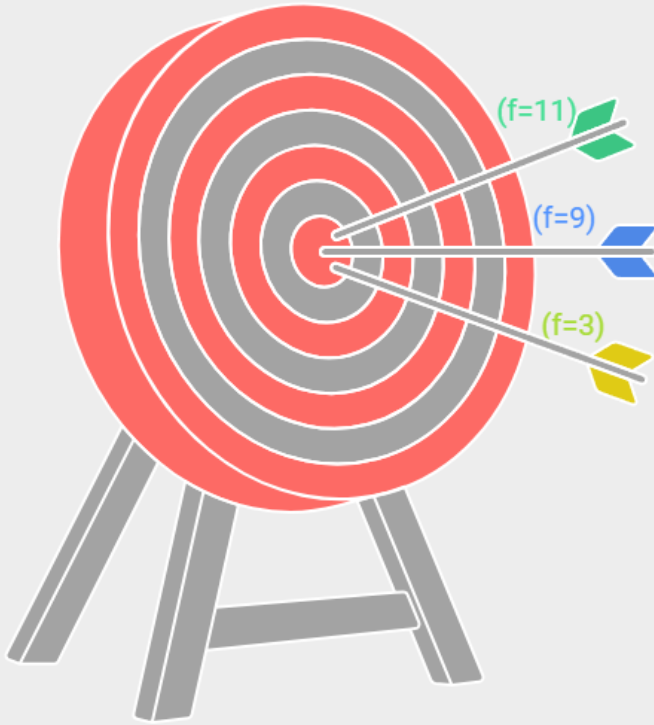
"אני אשים אוזניות  
ואשמע מוזיקה"

ד. דרכי התמודדות – אם יקללו/יעליבו/יפגעו בך, מה תעשה? איך תגיב?

<b>תגובה באותו מטבע</b> ציטוט: מחזירה להם	<b>התעלמות והתרחקות מהסיטואציה</b> ציטוטים: אני אתעלם ולא אגיב אני אלך למקום אחר	<b>פנייה לגורם מוסמך (מדריך/רכז/מנהל)</b> ציטוטים: אגיש תלונה או אפנה למדריך או למנהל אני פונה למישהו מאנשי הצוות ומבקש עזרה	<b>תגובה רגועה ולא אלימה</b> ציטוטים: אני אגיד להם בצורה יפה שזה לא נעים לי אומרים לו שהוא טועה אך לא מגיב באלימות	<b>שיקוף המצב והרגשות כלפי הפוגע</b> ציטוטים: אני אגיד לו "די זה קשה לי" למה את מקלל אותי? מה עשיתי רע?
--	---	--	--	---



# כשמישהו פוגע בך – האם תפנה למדריך או דמות שאתה סומך עליה? איך הוא יכול לעזור?



## המדריך כמקור של ביטחון ותמיכה רגשית

ציטוטים: יש לו כלים ופתרונות המדריכה יכולה להזמין את המשפחה של מי שהעליב המדריך ידבר איתו שככה לא מתנהגים



## המדריך כמקור לסיוע והפסקת הפגיעה

ציטוט: חשוב לפנות למישהו כדי שיטפלו במי שפוגע בי שלא ימשיך ככה



## המדריך כמקור לכלים לפתרונות ולטיפול במקרה

ציטוטים: אני מאוד סומך על המדריך והוא בשבילי המקום הבטוח הוא יכול לעזור לי לדבר איתו, יכול לנחם אותי



ה. חוויית הלמידה בסדנאות – האם נהנית? מה הכי אהבת? מה לא אהבת?

"האם נהנית מהפעילות בסדנאות?"

81% (26 מתוך 32) – נהנו מאוד

16% (5 משיבים) – נהנו קצת

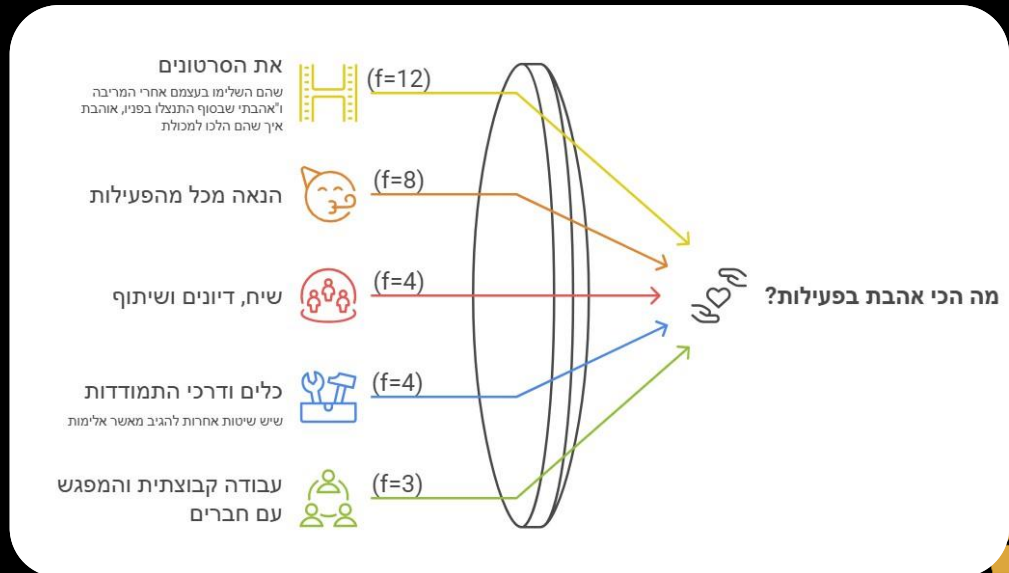
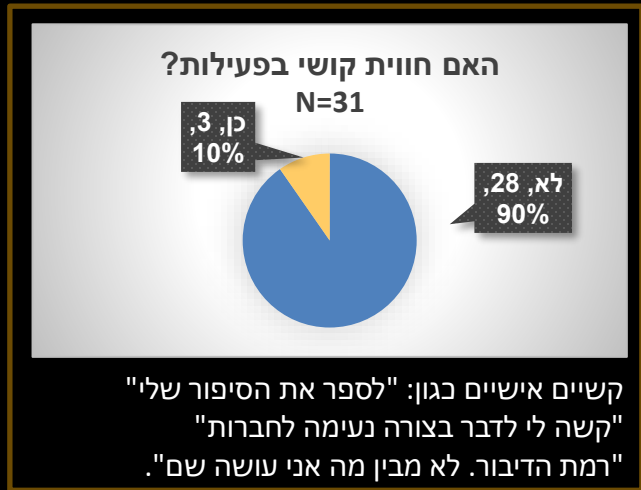
משיב אחד – לא נהנה כלל

"מה לא אהבת בפעילות?"

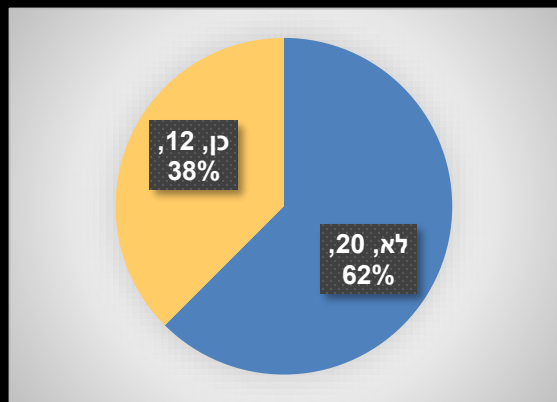
13 משיבים – אהבו הכול

11 משיבים – ההתנהגויות בסרטונים (איך שהתנהגו אחד לשני)

3 משיבים – ציינו דברים אחרים כגון חוסר עניין, שעמום, או "שכולם דיברו יחד".



## "האם היה לך קשה לראות את הסרטונים?"



**התכנים האלימים או הקשים לצפייה:** "קשה לראות אירועים שיש בהם אלימות" ו- "לא אהבתי לראות שהם רבו", "היה קשה לי לראות איך הם מתנהגים".

**צורת הדיבור, השפה והקללות** "היו קללות ומילים גסות שלא היה נעים לשמוע בסרטונים", "השפה" ו- "שצעקו עליו".

**לחץ שהסרטונים יצרו** למשל "זה הלחיץ" או "קשה לי לראות כשבועסים".

## ו. משוב על הסרטונים והמצגת

### "האם הסרטונים היו ברורים?"

כן - 94% (30 מתוך 32)

### "האם נהנית לראות את הסרטונים?"

כן - 94% (30 מתוך 32), 2 משיבים ציינו כי לא נהנו.

### "האם הסרטונים לימדו אותך דברים חדשים?"

כן - 81% (30 מתוך 32), לא - 19% (6 משיבים).

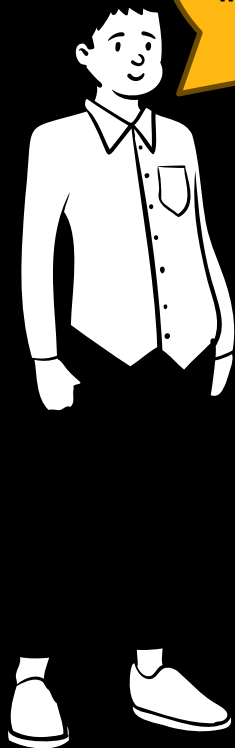
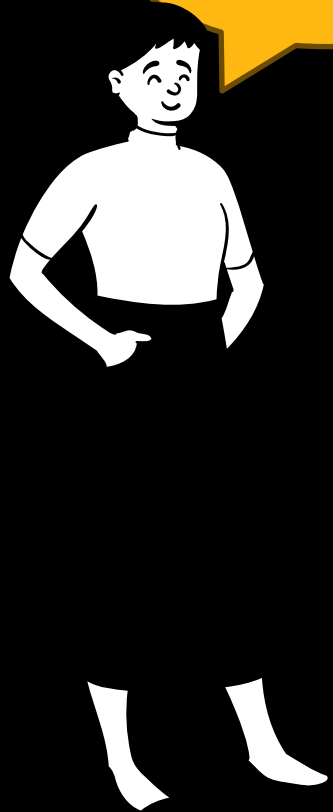


"סרטונים מאוד  
מלמדים"

"זה מלמד אותנו איך לא  
לדבר באלימות מילולית  
וגם מה לעשות כשמופנית  
כלפיי אלימות מילולית"

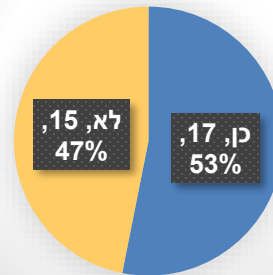
"אמצעי המחשה היו מאוד  
חשובים ועזרו מאוד  
להעביר את הרעיון"

"ככה לומדים! שצריך  
לדעת לא לצעוק, גם  
כשכועסים לא צועקים"



## ז. שיתוף האחרים בפעילות

האם סיפרת לחברים או משפחה על הפעילות?



למי סיפרת?

אמא/הורים, אחים, בן משפחה, דוד/גיסה/מטפלת

מה סיפרת?

"שהקורס עוזר לי  
ללמוד שיטות  
חדשות"

"שלימדו אותי על אלימות  
מילולית ומה לעשות כשיש  
אלימות מילולית כלפיי"

"אנחנו לומדים  
בקבוצה שזה  
לא יפה לפגוע"



# ממצאים – מנקודת המבט של המנחים (N=9)

רקע על המנחים

## מהי שכיחות התופעה במסגרת?

גם לפני וגם אחרי רובם ציינו שכיחות גבוהה, יומיומית.

## האם פונים אליהם בהקשר לתופעה זו?

גם לפני וגם אחרי רובם ציינו שכן.

## האם שמעתם בסדנאות דברים שלא ידעתם?

כן

"הם דיברו על מקרים במשפחה, משהו שהם לא שיתפו ובדרך כלל לא דיברו על דברים מחוץ למסגרת"

"לפעמים תוך כדי הסיפורים של אחרים דברים צפו ועלו להם"

"מישהי שיתפה שהיא עברה סוג של הטרדה... זה הציף לה את זה."

"גילינו שיש להם המון מה לספר ושאנחנו פשוט זקוקים לתת

להם את הזמן המקום והאפשרות לעשות את זה"

"גילינו דברים שלא ידענו שהם חווים, זה הפתיע אותנו" "גילינו

שהם לא ידעו להסביר שמה שהם חווים בחוץ הוא לא טוב

ועכשיו יש להם כלים, הם מבינים שמה שהם חוו הוא לא טוב"

"זה הפתיע אותנו לגלות את העוצמה והדברים שהם חווים."

מרבית המנחים לא עברו בעבר הכשרה להעברת סדנאות (7 מ-9),

אולם 5 מתוכם כן העבירו סדנאות בעבר (אחד מתוכם העביר בעבר

סדנה ספציפית שעוסקת באלימות)

הבדל בין שאלון "לפני" לראיון "אחרי"

## מהי אלימות מילולית?

**לפני:** שימוש במילים שפוגעות באחר ("להשתמש במילים בצורה

שפוגעת באחר", "קללות וכל מילה לא מכבדת, מילות גנאי,

איומים וכדומה", "אפילו איום, זה אלימות מילולית", "...מילות גנאי

וכל מיני")

**אחרי:** תוספת של תשובות המתייחסות גם לצעקות או דיבור בקול

רם ו- "כל התנהגות שאינה פיזית כלפי האחר".



האם אתה חש שחל שינוי בתגובותיך/מעשיך בעקבות הסדנאות שקיימת? במה?



# באיזו מידה חשת שהמשתתפים מצליחים להתחבר לנושא, להשתתף, לשתף, להיפתח, ולהביא את עצמם לתוך הסדנאות?

## כיצד השיח עימם יכול לדעתך לקדם את הנושא?

### שיפור ביכולת הביטוי והשתתפות מוגברת

יש חבר... עם קושי בדיבור, הוא מדבר מקוטע אבל הוא עומד על שלו עד שהוא מגיע למסר שהוא רוצה לתת לי ולהגיד... החבר הזה בכלל בסדנאות אחרות לא היה משתתף כי היה מתבייש עם הדיבור שלו המקוטע



### קושי ראשוני ופתיחות מתגברת

בהתחלה מבחינה נפשית היה להם ממש קשה... כי אנחנו מדברים על משהו מאוד רגיש ומשהו שהם חיים את זה ביום יום



### שיתוף של חוויות מהחיים האישיים

הם התחילו לדבר... על השכנים שלהם, על החברה שהם חיים בה... גם ביום יום ברחוב, עם ההורים עם האחים, עם קרובי משפחה



### שיח קבוע כמקדם שינוי

הרגשנו שכשאנחנו מעלים את הנושא אז הם משתפים יותר



### שינוי בתגובות ובמודעות

עכשיו הם מבינים אז הם יודעים להגיד שזה לא בסדר והם משתפים

האם אתה חש שהסדנאות הביאו להעלאת המודעות לתופעה? הן בקרב המנחים או צוות המסגרת והן בקרב המשתתפים? אם כן, כיצד זה בא לידי ביטוי?

### מנחים

שיפור אישי ביישום כלים  
בחיים הפרטיים של  
המנחים



שינויים בראייה  
ובהתנהלות האישית  
בעקבות הסדנאות



מודעות לטון הדיבור  
והשפעתו

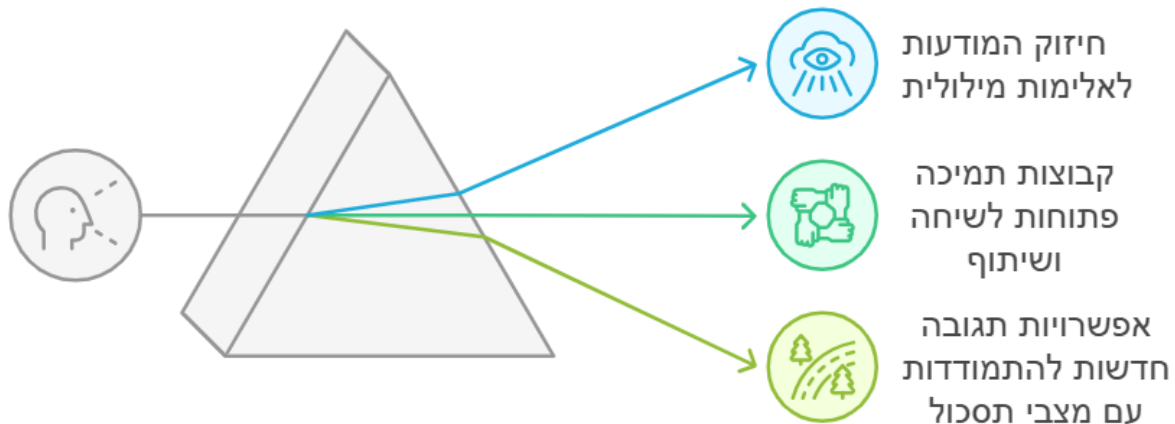


השפעת הסדנאות  
על המודעות  
והתקשורת בקרב  
הצוות כולו





תרומת הסדנאות  
עבור החניכים לדעת  
המנחים



חס נגדי עסכול  
עו סכונ גימנוטון גונע

האם קרו דברים מיוחדים/מעניינים/מפתיעים במהלך הסדנאות? מהם?  
האם היו דברים חדשים שלמדת על הנושא או על מקבלי השירות שלך?

אי הבנת המושג  
אלימות מילולית



הופתעו מהניסיון  
הקיים של החניכים



רמת ההשתתפות  
של החניכים



טון הדיבור והשפעתו  
על החניכים



## אתגרים וקשיים במהלך הסדנה

### דינמיקה קבוצתית

קונפליקטים אישיים  
שצפו מחוץ לסדנה חזרו  
ויצרו מתח במהלך  
הפעילות

### השפעה סביבתית

החניכים מתקשים ליישם את  
מה שלמדו בסדנה כשהם  
חוזרים לסביבה חיצונית  
שאינה תומכת בכך

### משך הפעילות

חלק מהמפגשים היו  
ארוכים מהמתוכנן בגלל  
נושאים נוספים שעלו  
באופן לא מתוכנן והיה  
צורך לטפל בהם לעומק

### מחסומי תקשורת

שילוב חניכים פחות  
ורבליים

### הרגליים מושרשים

קשה ללמד אותם משהו  
שלא תומך סביבתי

### הבדלים תרבותיים

הבדלים תרבותיים בין  
חניכים מהחברה  
הערבית לחברה  
היהודית

### סיפורים חוזרים

חלק מהחניכים, חזרו  
שוב ושוב על אותם  
תכנים, הקשתה על  
ההתקדמות בסדנאות

### תרגול מתמשך

צריך להמשיך לתרגל  
איתם את זה בהמון  
סיטואציות מתוך החיים  
האישיים שלהם,  
הרלוונטיים שלהם

### הבדלים תפיסתיים

הבדלים בתפיסת  
המשמעויות והפרשנויות  
השונות של מושגים בין  
המשתתפים

### יישום מעשי

ליישם בפועל את הכלים  
שנלמדו

### אתגרים רגשיים

בשל החשיפה לסיפורים  
קשים שהחניכים שיתפו

## האם 4 סדנאות הן מספיקות/מעט/יותר מידיי על מנת לייצר מודעות לתופעה?

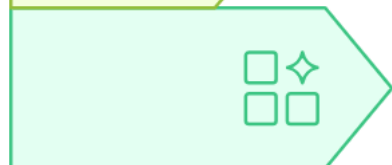
כל המדריכים ציינו שזה לא מספיק, והמליצו על הדברים הבאים:





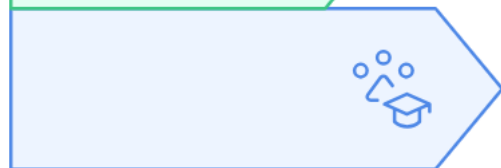
## התאמה לרמות שונות

סדנאות מותאמות לקבוצות רמות שונות



## כלי עזר מעשיים

כלים יומיומיים לתרגול מיומנויות



## המשכיות סדנאות

הארכת סדנאות לפעילויות עתידיות



### תרומת מקצועית

הסדנאות תרמו למנחים  
מבחינה מקצועית.



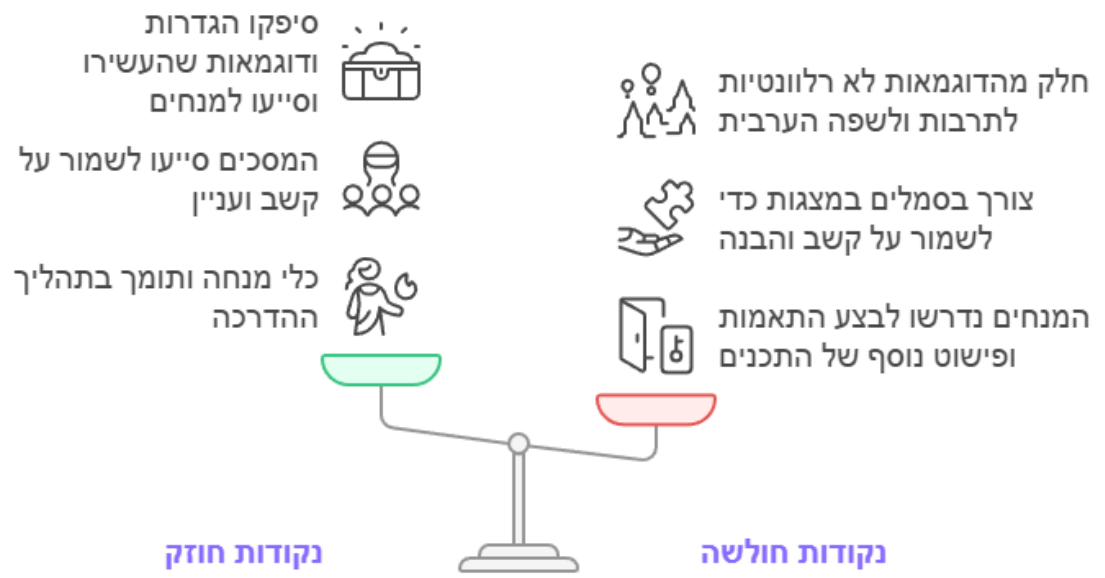
### מודעות לדינמיקה

הסדנאות סייעו לפתח  
מודעות גבוהה לדינמיקה  
קבוצתית והשפעת השיח



### רגישות ואמפתיה

הסדנאות חידדו את  
תשומת לבם לתגובות  
החניכים ולצורך להגיב  
ברגישות ואמפתיה



נלווע טעול

נלווע טוקהע

## אפקטיביות תקשורת

הסרטונים מצליחים להעביר את המסר לקהל היעד



## דיונים פוריים

הסרטונים מעודדים דיונים מעשירים בין המשתתפים



## אתגרים בשפה ערבית

משתתפים דוברי ערבית מתמודדים עם בעיות תרגום וצורך בהתאמה נוספת



## מעורבות מוגברת

הסרטונים מגבירים את המעורבות של המשתתפים בסדנאות

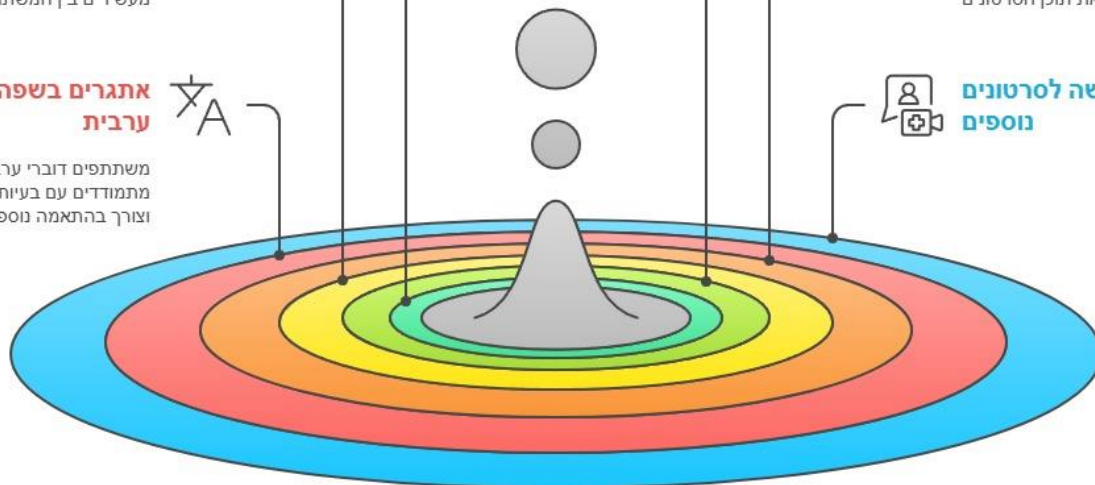


## צורך בתיווך

יש צורך בהנחיה נוספת כדי להבין את תוכן הסרטונים



## בקשה לסרטונים נוספים





יתרונות	vs	חסרונות
 מסייע בתכנון וארגון		 העדפה למצגת אחת (במקום תדריך נוסף)
 מגביר בהירות		 צורך בהנגשת התוכן בדרכים שונות והפשטה
 הוראות מפורטות		 הדינמיות של הסדנה הביאה לתכנים שלא היו בתדריך
 מפחית זמן הכנה		

תודה על ההקשבה!



האם למישהו יש שאלות?

[www.kshalem.org.il](http://www.kshalem.org.il) 'מכלול' יחידת הערכה ומחקר, קרן שלם  
03-9601122 [michlol.kshalem@gmail.com](mailto:michlol.kshalem@gmail.com)