

ממצאי סקר בנושא:

תוספת מענה רגשי לסל השירותים עבור פעוטות במעונות יום שיקומיים

ההערכה בוצעה על ידי 'מכלול'
יחידת הערכה ומחקר

ד"ר עדי לוי-ורד, גב' אילה ליאור

תודות לשותפות למיזם ולהערכתו: ♡

- ענת גרייפנר, מנהלת השירות לילדים ומתבגרים, אגף קהילה - מינהל מוגבלויות - משרד הרווחה והביטחון החברתי
- דינה בן לביא, מנהלת תחום גיל רך, שירות ילדים ונוער - אגף קהילה - מינהל מוגבלויות - משרד הרווחה והביטחון החברתי
- ד"ר נעמה יושע אורפז, מנהלת המחלקה, המחלקה להתפתחות הילד ושיקומו- משרד הבריאות
- נעמה נהיר מזור, רכזת תחום ריפוי בעיסוק, מעונות יום שיקומיים, המחלקה להתפתחות הילד ושיקומו- משרד הבריאות
- טל שחר אשכנזי, סגנית מנהלת המחלקה, המחלקה להתפתחות הילד ושיקומו- משרד הבריאות
- ריבה מוסקל, מנכ"לית קרן שלם
- שרון גנות, מנהלת ידע ומחקר, קרן שלם

מטרות הסקר ♡

- להעריך את הנחיצות של תוספת השעה ואת תרומתה הצפויה.
- להעריך האם החוסר בטיפול פסיכו-סוציאלי פוגע באיכות הטיפולים הניתנים במסגרת הסל (ריפוי בעיסוק, פיזיותרפיה, תקשורת), וכיצד זה בא לידי ביטוי.
- לבחון האם יש הבדל בצורך בתוספת השעה בין כלל המעונות השיקומיים לבין מעונות רב-נכותיים (בהם אין סל טב"מ).
- לזהות צרכים רגשיים מרכזיים של הפעוטות/המשפחות שאינם מקבלים מענה מספק.



**"התקדמות הפעוט מבחינה
שיקומית עולה ביחס ישר
לרווחתו הנפשית"**

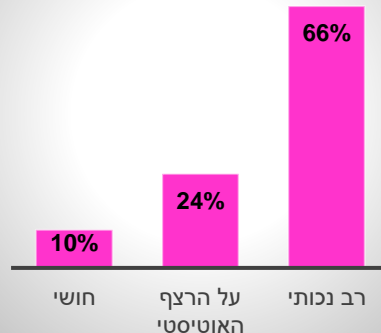
**"אם הילד לא פנוי רגשית,
שאר הטיפולים
אינם שווים כלום"**



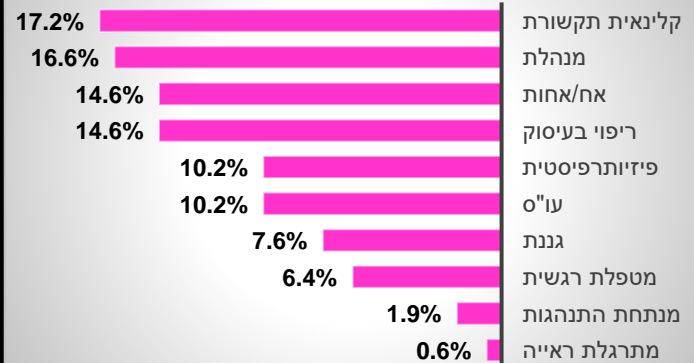
משתתפי הסקר ♡

- שאלון הסקר נבנה על פלטפורמת Google forms והופץ באופן מקוון למטפלים פרא-רפואיים העובדים במעונות היום השיקומיים בכל רחבי הארץ (בעזרת משרד הרווחה ומשרד הבריאות).
- על הסקר השיבו 158 מטפלים, מ-49 רשויות שונות הנמצאות בכלל המחוזות (אחוז השבה של 60% ביחס לכמות הרשויות בהן יש מעונות יום שיקומיים).
- אפיון המשיבים:

איפיון הכיתה/אוכלוסייה
עמה עובדים המשיבים



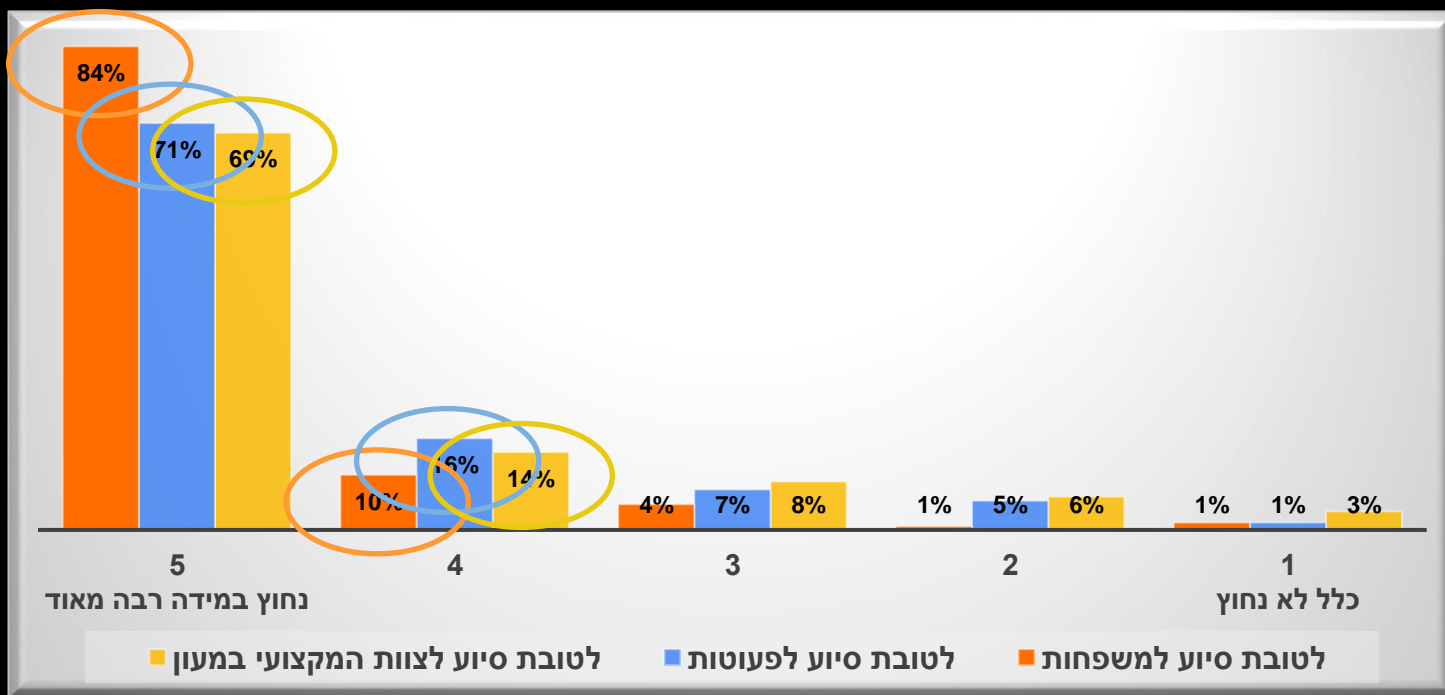
תפקיד במעון



ממצאי הסקר

דירוג נחיצות ביחס ל- 3 קהלי יעד: פעוטות, משפחות, צוות המעון.
דירוג בין 1 (כלל לא נחוץ) ל- 5 (נחוץ מאוד).

א. נחיצותה של תוספת שעה למענה רגשי

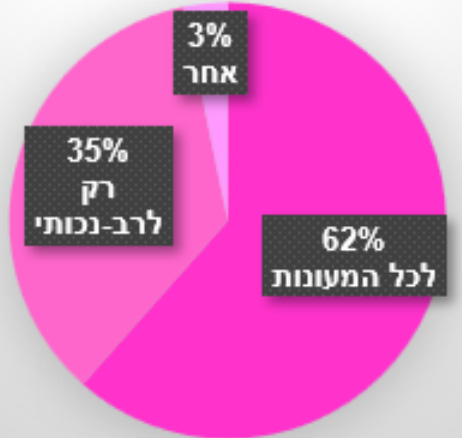


ממצאי הסקר

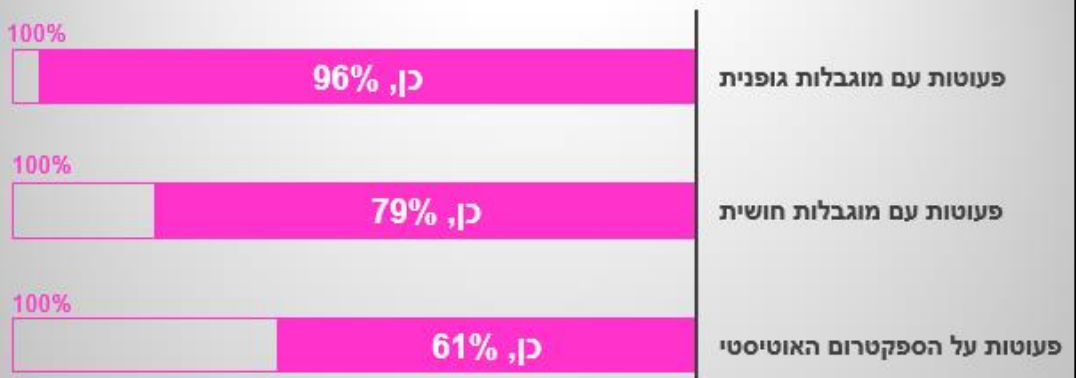


ב. לאיזו אוכלוסיית פעוטות נדרשת תוספת?

לאילו מעונות נחוצה התוספת?

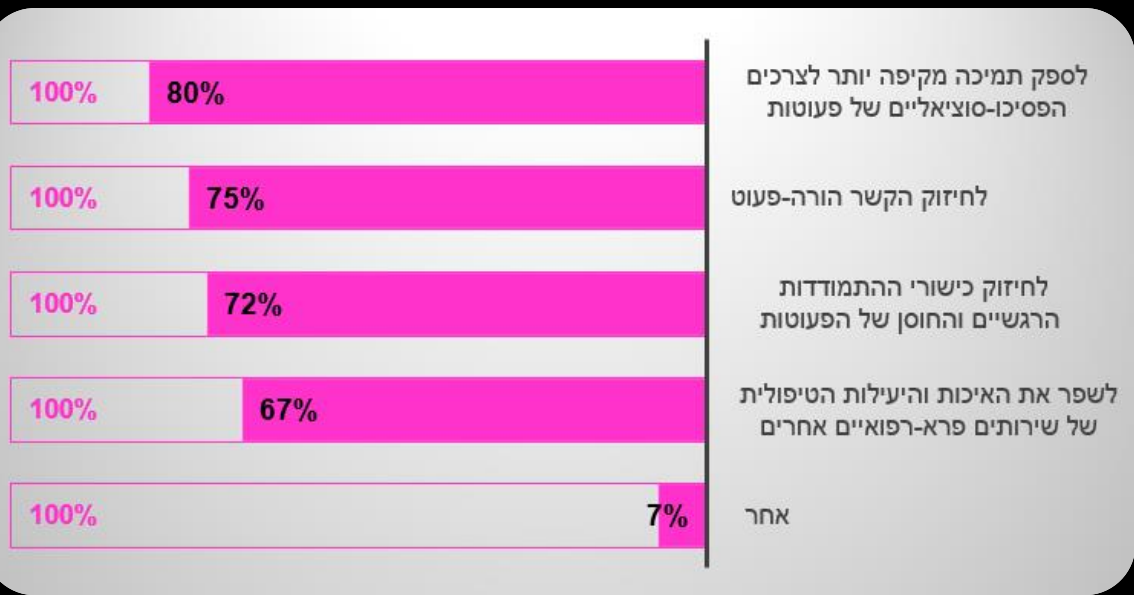


אפיון הפעוטות להם נחוצה תוספת מענה רגשי



ממצאי הסקר

ג. תרומה אפשרית של תוספת שעת מענה רגשי



ממצאי הסקר

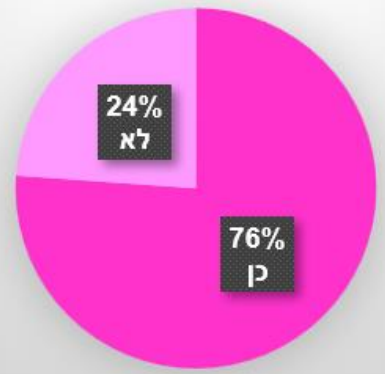
ד. השפעת חוסר מענה רגשי על יתר הטיפולים במעון

כיצד חוסר הטיפול הפסיכו-סוציאלי משפיע על איכות הטיפולים השוטפים במסגרת הסל?

ההשפעות של חוסר בטיפול פסיכו-סוציאלי



האם קיימת פגיעה באיכות הטיפולים במעון בעקבות החוסר הפסיכו-סוציאלי?



**ציטוטים – השפעת חוסר מענה
רגשי על יתר הטיפולים במסגרת:**

"כאשר יש ילדים עם

צרכים פסיכולוגיים שלא נענים, הצוות החינוכי והטיפול מתקשה לטפל בצרכים השיקומיים והחינוכיים שלהם. עובדים על כיבוי שריפות ואין גורם מתכלל שיכול לתת התייחסות הוליסטית לילדים"

"כאשר אין ליווי רגשי

למשפחות ולצוות, קשה מאוד לגייס אותן ולעשות עבודה תהליכית משמעותית. אלה משפחות בתחילת דרכן, הן הרגע קיבלו אבחנה או נמצאות בשלבי בירור האבחנה וזקוקות למעטפת רגשית חזקה כדי לעבד את החוויות ולהתפנות לטיפול משמעותי בילד"

"[צורך ב] תמיכה

בצוותים עצמם, שיח לפורקן ועיבוד של חוויות מעולם הטיפול במעון, מה שיוביל לשיפור באיכות ויעילות הטיפולים ועבודת הצוות."

"המטפל הרגשי הוא בעל

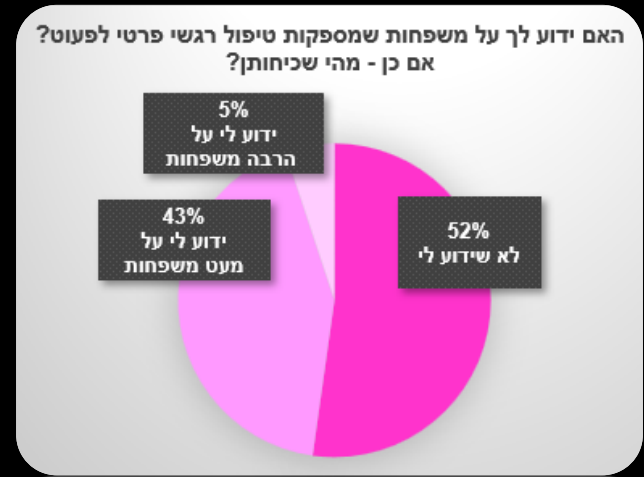
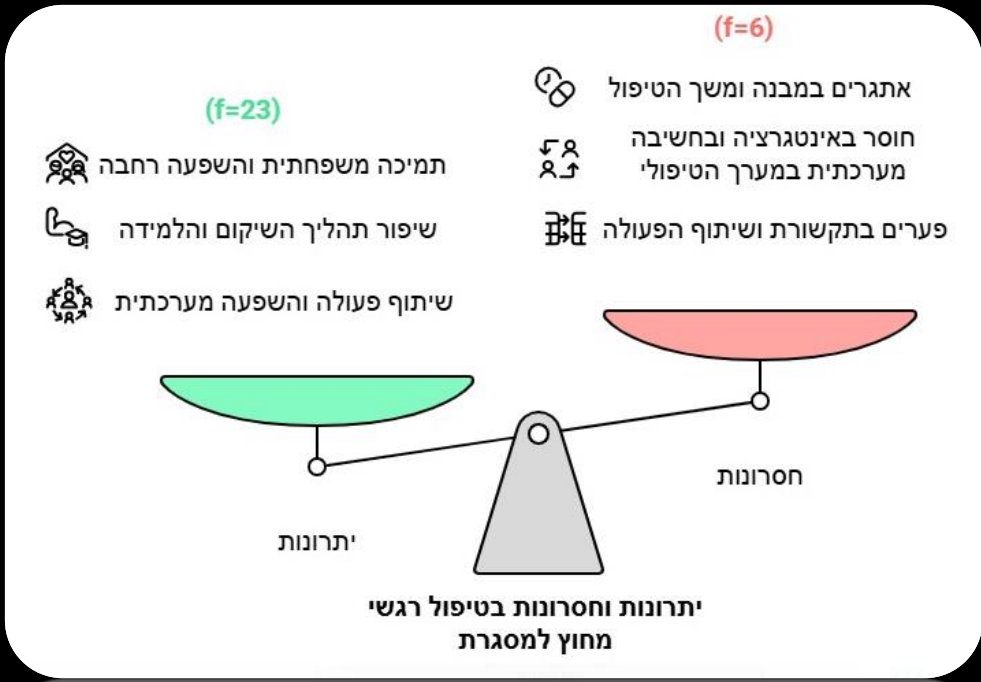
הידע והמומחיות לערוך את

החיבורים בין צירי ההתפתחות של הילד, המשפחה, המסגרת החינוכית ויתר המערכות בחייו"

ממצאי הסקר

ה. קבלת טיפול רגשי פרטי (חיצוני) – היקף והשפעה

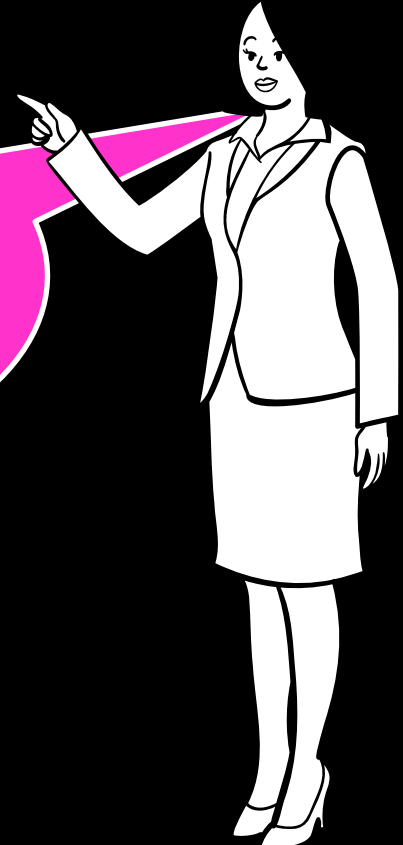
מהי ההשפעה של קבלת טיפול רגשי פרטי?
 מתשובות המשיבים ניתן ללמוד כי יש השפעות חיוביות (יתרונות)
 והשפעות שליליות (חסרונות):



ציטוטים – השפעתו של טיפול רגשי
פרטי (חיצוני):

"כאשר ילד מקבל טיפול רגשי במעון יש
הלימה בין הטיפולים. יש קשר הדוק ויש
התייחסות לסביבת המעון. זה לא מנתק
וגם ההורה לא יוצר הפרדות. שיתוף
הפעולה קריטי והכרחי.

"כאשר הטיפול לא כלול
בתש"א ובמטרות ואינו נעשה בשיתוף
הצוות החינוכי והמקצועי הוא יהיה נקודתי
ולעולם לא יקיף את כלל ההיבטים בטיפול בילד
בצורה אינטגרטיבית. נעדר השיח המשותף עם
הצוות, חשיבה פסיכולוגית בישיבות צוות
ומענה לשאלות צוות כיצד
לנהוג במקרים"



ממצאי הסקר

1. צרכים רגשיים מרכזיים של הפעולות והמשפחות

משפחות



קבלה של האבחנה (f=40)

הדרכה וליווי (f=30)

חיזוק קשר הורה-ילד (f=25)

סיוע רגשי (f=20)

התמודדות עם סטיגמות (f=8)



הצרכים
הרגשיים של
הפעוטות
והמשפחות
שאינם מקבלים
מענה מספק



פעוטות

תפקוד וקשיי הסתגלות (f=22)

קשיים רפואיים מורכבים (f=15)



ציטוטים – צרכים וקשיים רגשיים
מרכזיים של הפעוטות והמשפחות:

"התמודדות עם תסכול, כעסים, קושי
בוויסות רגשי, חרדות חברתיות, תוקפנות,
הימנעות מקשר"

"הורים שמראים קושי בקבלת
המוגבלות והלקות של ילדם,
מתקשים מאד בעמידה מול הילד
שלהם על רקע הפער התפקודי
והרגשי

"איכות הקשר בין ההורה לילד,
חיזוק ההיקשרות, יכולת מנטליזציה של
ההורה כלפי הילד ותגובות מווסתות כלפיו",
"הורים זקוקים להדרכה ועבודה על הקשר
הורה-ילד כדי לעבד את
חוויות ההורות המאתגרת"

"הפעוטות זקוקים לטיפול רגשי
סביב החוויה הרגשית שלהם
הקשורה למוגבלות שלהם והבדיקות
הרפואיות הרבות שעוברים"

"הורים שמתביישים במצב של
הילד. נמנעים לצאת איתו מהבית",
"התמודדות עם תגובות הסביבה,
עם התנהגויות חריגות של
הילדים"

פעוטות

משפחות

ממצאי הסקר

הערות/הארות/תובנות נוספות של המשיבים:

צורך דחוף
בהכנסת מענה
רגשי לסל
(f=13)

חשיבות המענה הרגשי
לשיקום הפעוטות
ולהתמודדות המשפחות
(f=15)

אי-שיוויון במענים
אל מול פעוטות על
הרצף האוטיסטי
(f=11)

הצורך של הצוות
בטיפול רגשי
עבור הפעוטות
ועבורם עצמם
(f=10)

שביעות רצון
מנושא הסקר
ומהתקווה לשינוי
(f=9)



ציטוטים – הערות, הארות, ודגשים
נוספים שביקשו המשיבים לציין:

"אני כל כך שמחה על היוזמה
המבורכת הזו. לאחר למעלה
מעשור במעונות שיקומיים, אני כל
כך מקווה שיהיה פה שינוי"

"פער לא הגיוני מול זכאות
פעוטות במעון תקשורת"

"היעדר פסיכולוג במעון מורגש,
אנחנו מפנים משפחות לקבלת
טיפול וברוב המקרים הטיפול
לא ניתן או לא ניתן בצורה
טובה"

"אני חושבת ששלוש שעות טיפול עבור
פעוטות עם מורכבויות כל כך מגוונות
וקשות זה לא מספיק"

"שעה בשבוע לכל הילדים בגן זה לא
מספיק במיוחד אם זה צריך לכלול גם
הדרכות לצוות"

"הפן הרגשי משפיע על
התפקוד, המוטיבציה,
הביטחון והדימוי העצמי של
הפעוט"

תודה על ההקשבה!



האם למישהו יש שאלות?

www.kshalem.org.il

03-9601122

'מכלול' יחידת הערכה ומחקר, קרן שלום

michlol.kshalem@gmail.com